



*Conférence Permanente  
du Développement  
Territorial*

# L'Ardenne : trajectoire d'un territoire mis en tourisme de 1850 à nos jours

D. Bruggeman ([derek.bruggeman@ulb.be](mailto:derek.bruggeman@ulb.be))

S. Quériat ([stephanie.queriat@ulb.be](mailto:stephanie.queriat@ulb.be))

## CPDT - Conférence Permanente du Développement territorial :

Plate-forme multidisciplinaire de recherche, de formation et d'échanges créée par le Gouvernement wallon en 1998. Rassemble des chercheurs du CREAT (UCLouvain), de l'IGEAT (ULB) et du Lepur (ULiège)

### Axes de recherche récents :

#### Infrastructures vertes :

- Vision et échelle supracommunale
- Planification et échelle communale
- Réalisation et gestion (participation citoyenne, promotion)



#### Artificialisation des sols/fin de l'étalement urbain :

- Suivi et conséquences
- Mesures à mobiliser



#### Paysages de Wallonie :

- Identification et caractérisation
- Enjeux, objectifs et pistes d'action



#### Espaces publics :

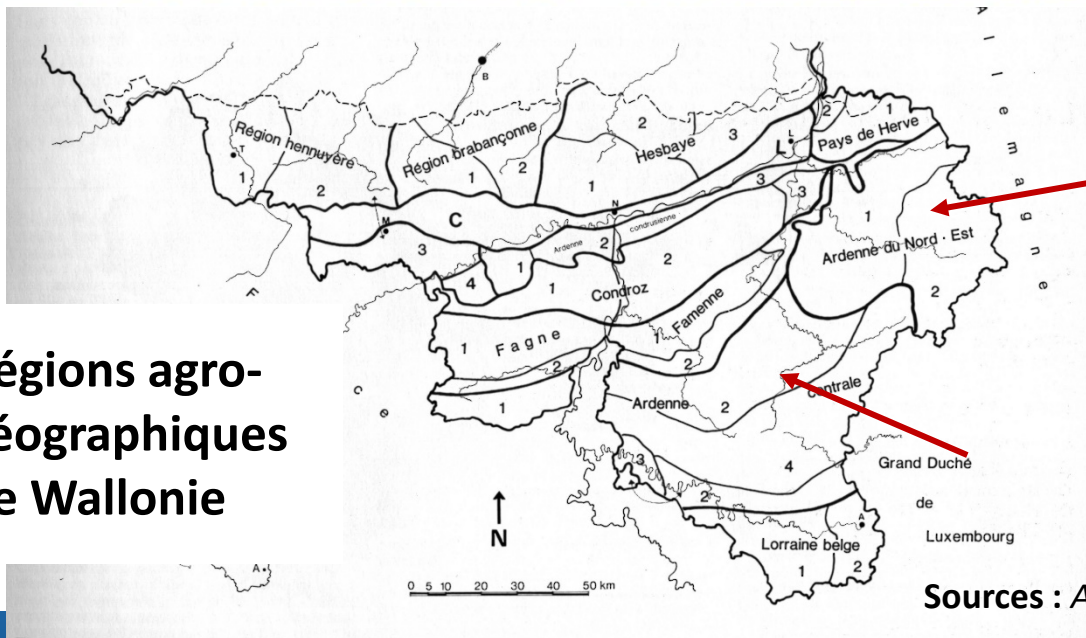


# Plan de présentation

1. Constats – questionnements
2. Mise en tourisme de l'Ardenne (1850-1914)
  - A. Concepts/méthode
  - B. Mise en tourisme in visu (rôle joué par les guides de voyage, la peinture, la photographie)
  - C. Mise en tourisme in situ (hôtellerie, attractions touristiques)
  - D. Profil des touristes
3. L'évolution du tourisme après 1914
  - A. Démocratisation – Massification – Transformation des pratiques
  - B. Tendances récentes (hôtels, hébergements de terroir)
4. Le tourisme aujourd'hui
  - A. Territoires touristiques : entre permanence et émergences
5. Conclusion



Région historique et naturelle, l'Ardenne est située au sud de la Belgique et, plus spécialement, au sud de la Wallonie.



≠

« Elle est le "poumon vert" de la Belgique. Il arrive d'ailleurs que l'on étende le terme d'Ardenne à toute la Wallonie, surtout lorsque l'on veut parler du patrimoine naturel, du capital écologique ou du tourisme en Wallonie. »

Sources : *Architecture rurale de Wallonie. Tournaisis*, Liège-Bruxelles, 1984, p. 9. et VisitWallonia.be

- ▶ Approche et articulation des différentes facettes du système touristique : représentations, perceptions versus dimensions plus physiques du territoire + intérêt particulier porté aux acteurs

- ▶ Mise en tourisme (< géographie - MIT) + artialisation (< philosophie – Alain Roger)

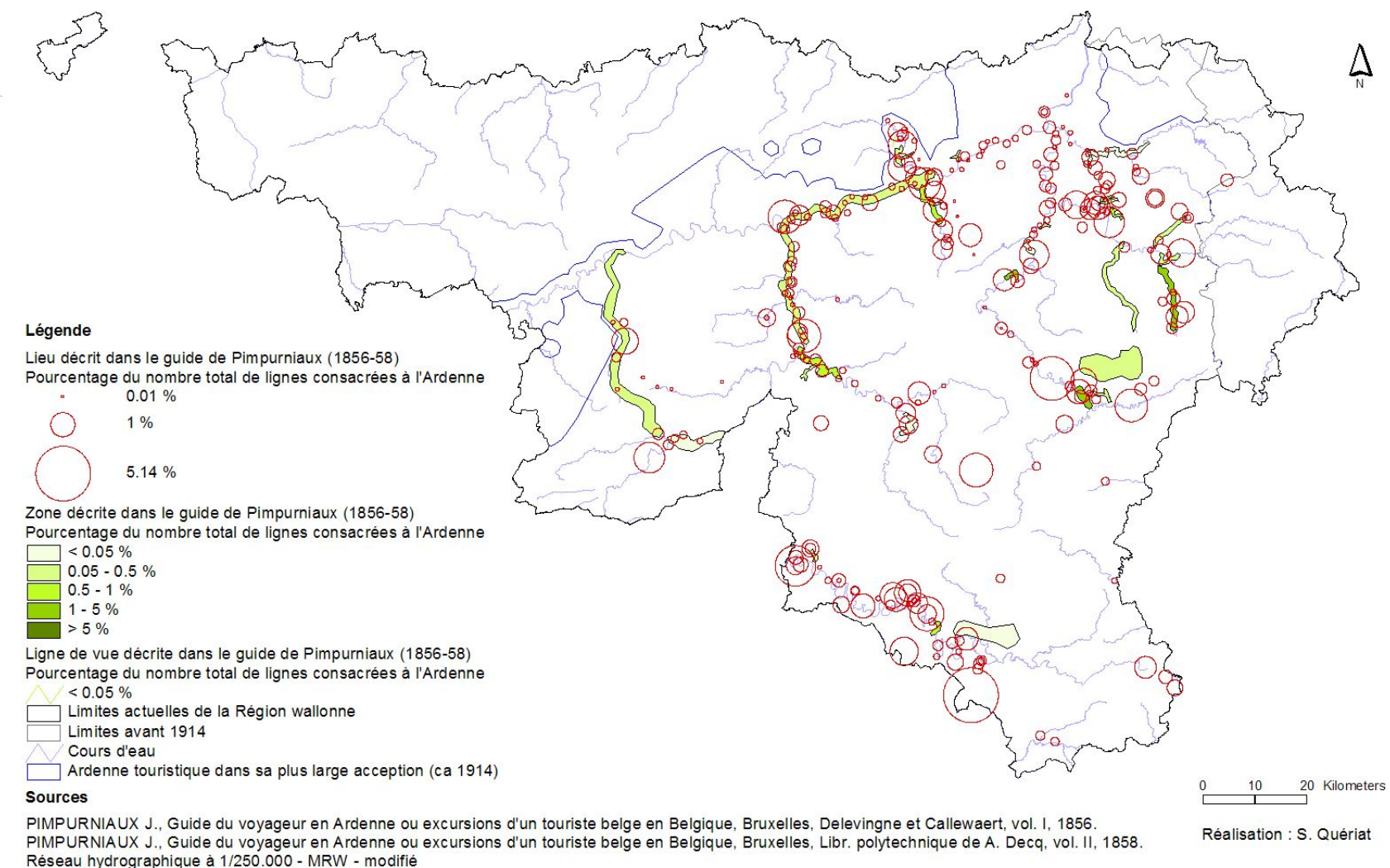
Mise en tourisme in visu et mise en tourisme in situ

- ▶ Sources – traitement des données grâce à cartographie numérique (SIG)



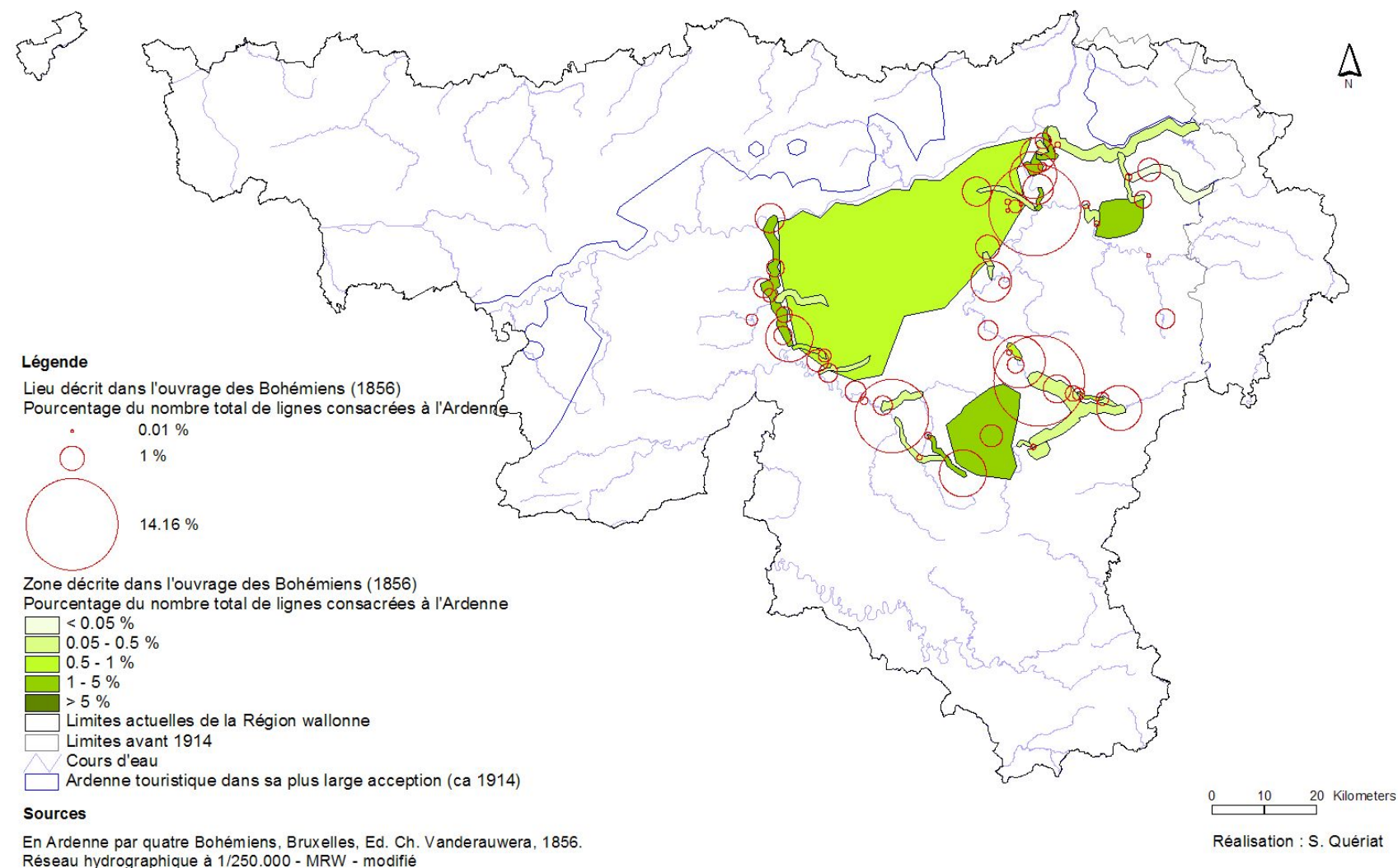
- Professeur < Université de Liège
- Récits d'excursions (seul, en famille ou avec amis)
- Un des 1ers ouvrages sur l'Ardenne dans son ensemble
- Sens différent de l'Ardenne agro-géographique

**Carte 3 B : L'Ardenne touristique dans le guide de Pimpurniaux (1856-1858)**  
Importance relative des éléments décrits.



- Félix Delhasse (journaliste et écrivain) – Théophile Thoré (critique d'art français, exilé en Belgique) – Henri Marcette (peintre spadois) – Paul Dommartin (médecin à Spa).
- Récit de voyage
- Un des premiers textes touristiques reprenant clairement dans son titre le terme « Ardenne ».

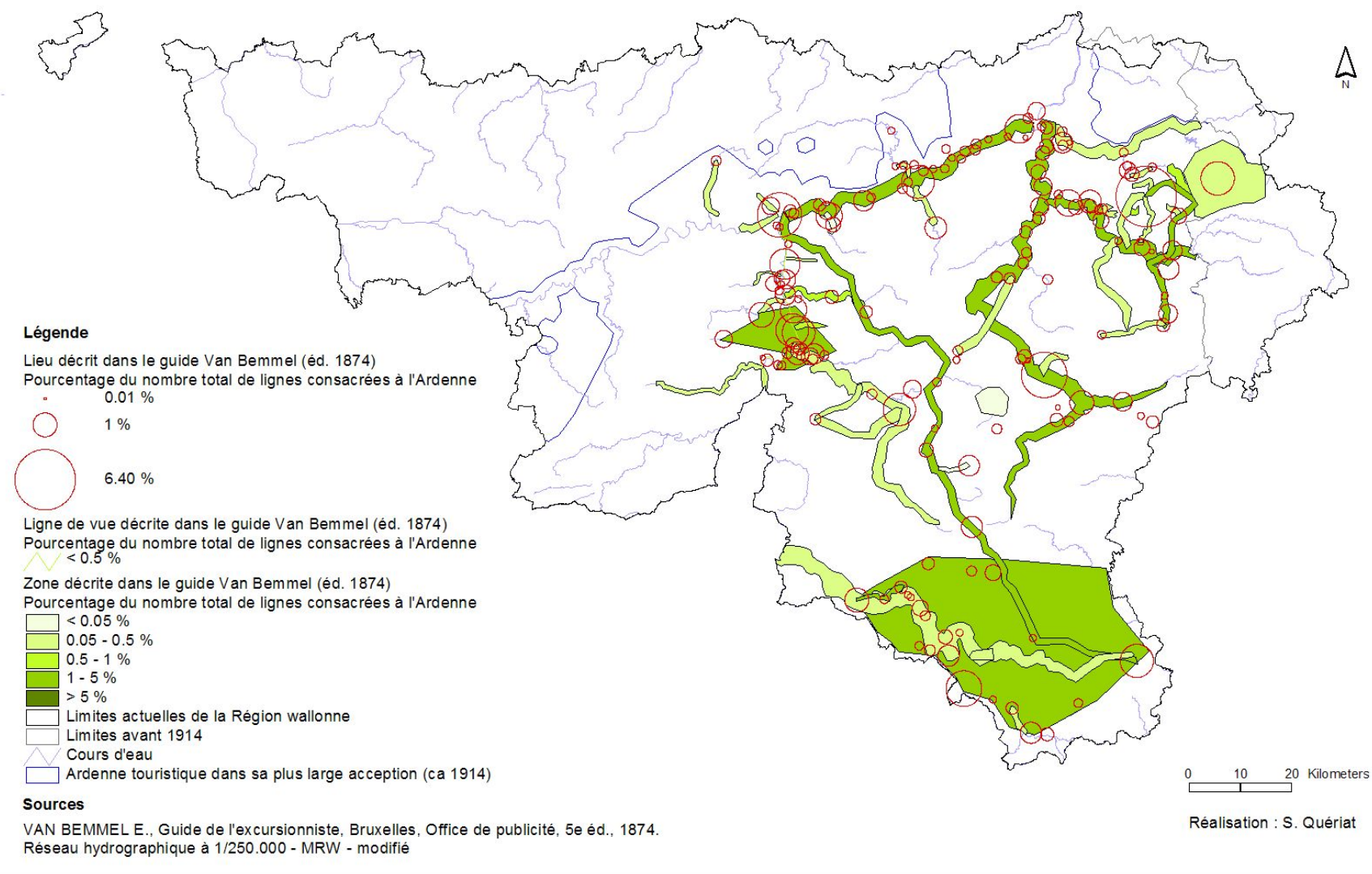
**Carte 2 B : L'Ardenne touristique dans l'ouvrage des Bohémiens (1856)**  
Importance relative des éléments décrits





- Recteur/professeur d'histoire à l'ULB et écrivain
- Guide publié en 1859 et réédité en 1860, 1870, 1872, 1876, 1879, 1880, 1884, 1889, 1894 et 1909
- pas Ardenne en tant que telle mais ouvrage essentiel pour comprendre les territoires mis en tourisme en son sein

Carte 4 B: L'Ardenne touristique dans le guide de Van Bemmel (1874)  
Importance relative des éléments décrits



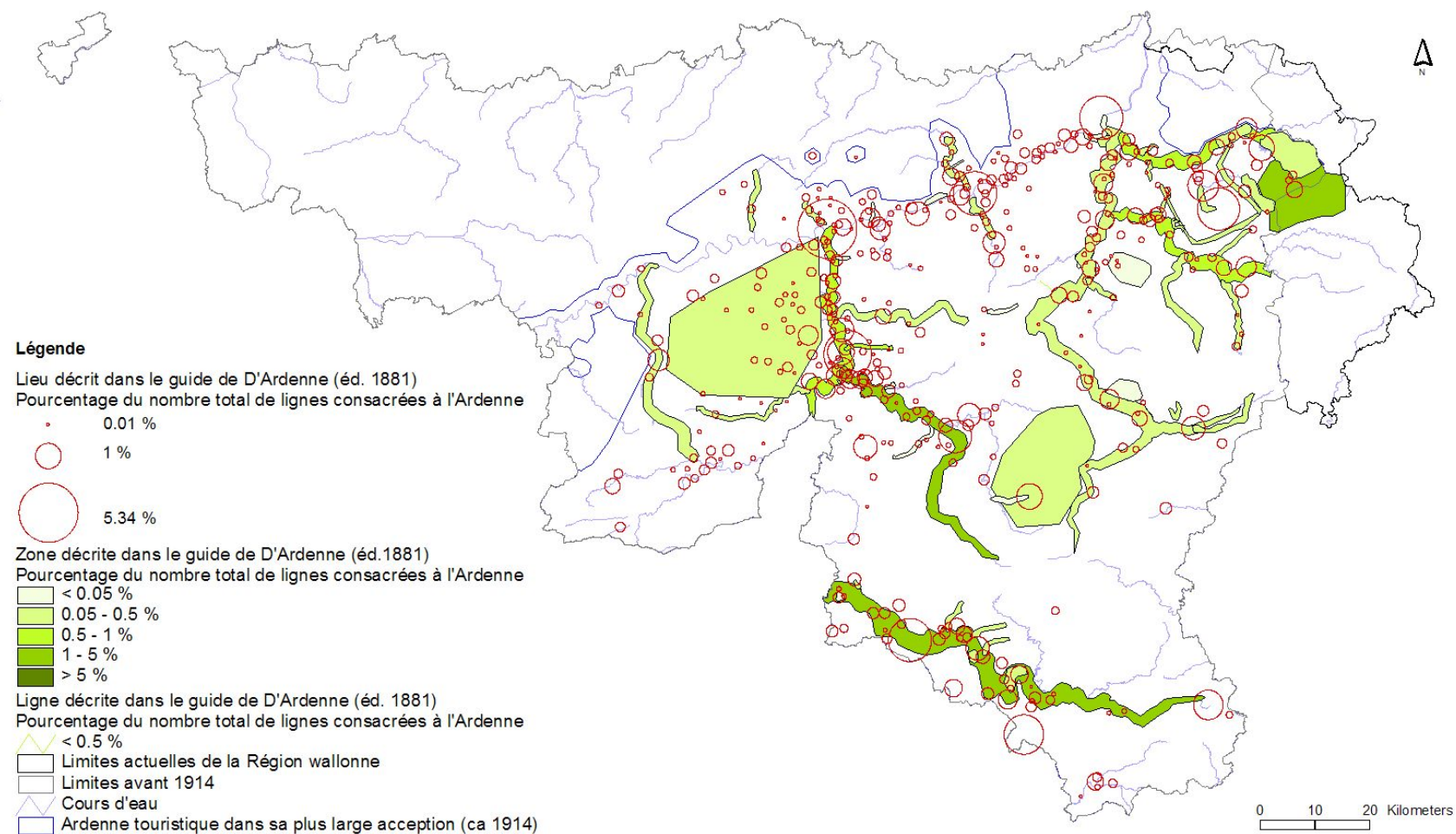


# Mise en tourisme (1850-1914) | Mise en tourisme in visu (guides de voyage)



- Journaliste Léon Dommartin
- Guide publié en 1881

Carte 5 B: L'Ardenne touristique dans le guide de D'Ardenne (1881)  
Importance relative des éléments décrits



**Sources**

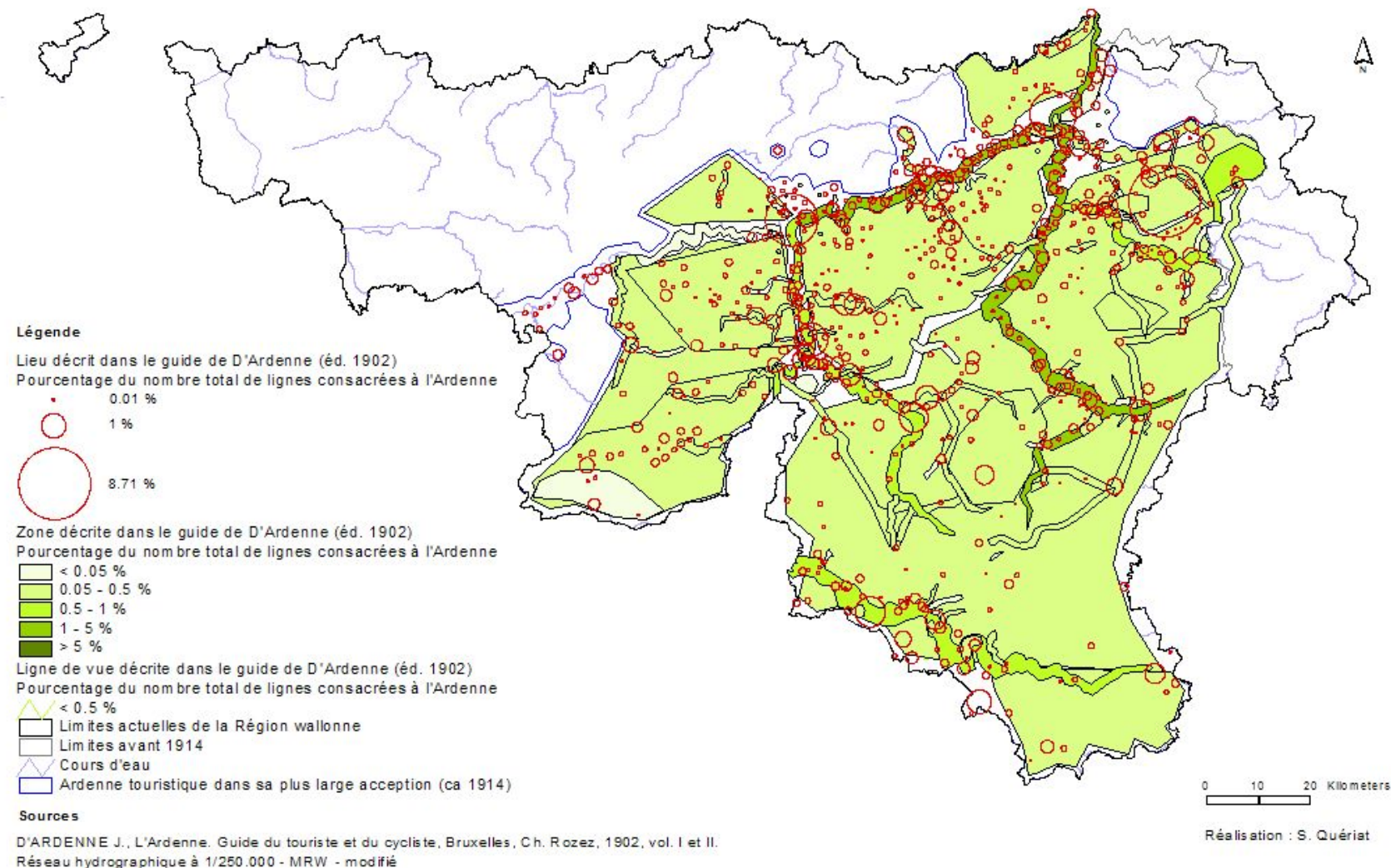
D'ARDENNE J., L'Ardenne belge, française, grand-ducale. Guide du touriste dans la région de l'ancienne forêt, Bruxelles, Rozet, 1881.  
Réseau hydrographique à 1/250.000 - MRW - modifié

0 10 20 Kilometers

Réalisation : S. Quériat

- Ouvrage remanié et mis à jour par l'auteur à quatre reprises (en 1885, en 1894-1896, en 1898-1902, en 1906-1912).
- A partir de la seconde réédition, le guide, devenu trop volumineux, est scindé en trois parties.

**Carte 6 B : L'Ardenne touristique dans le guide de D'Ardenne (1902)**  
**Importance relative des éléments décrits**



## Facteurs MET

En 1850 :

- Influence du paysage et sa perception (pittoresque, sublime)
- Histoire – exaltation passé national – construction identité belge

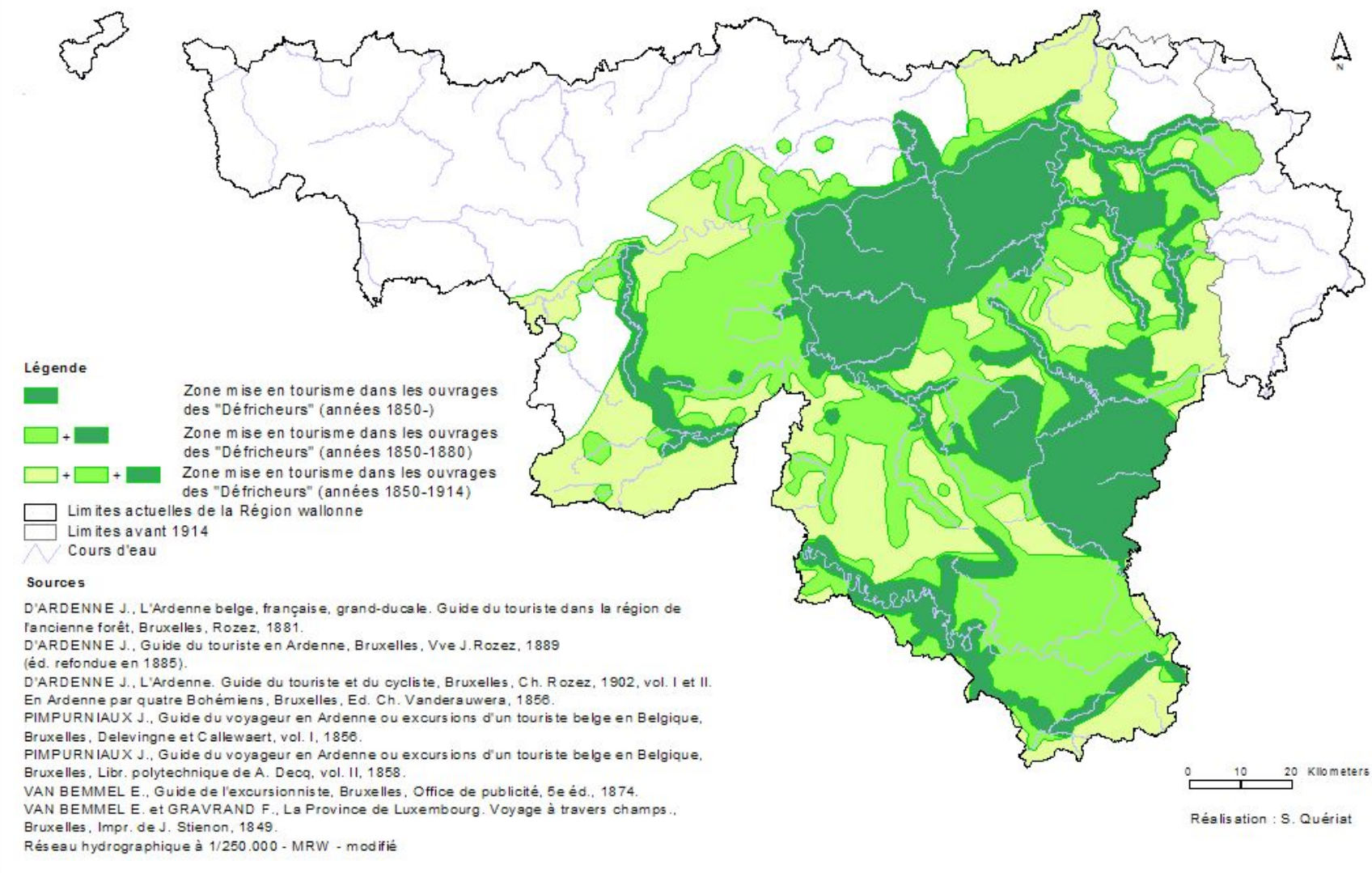
En 1880 :

- Apparition de lieux de séjour et centres d'excursions
- Recherches scientifiques (Htes-Fagnes)

Veille de 1914 :

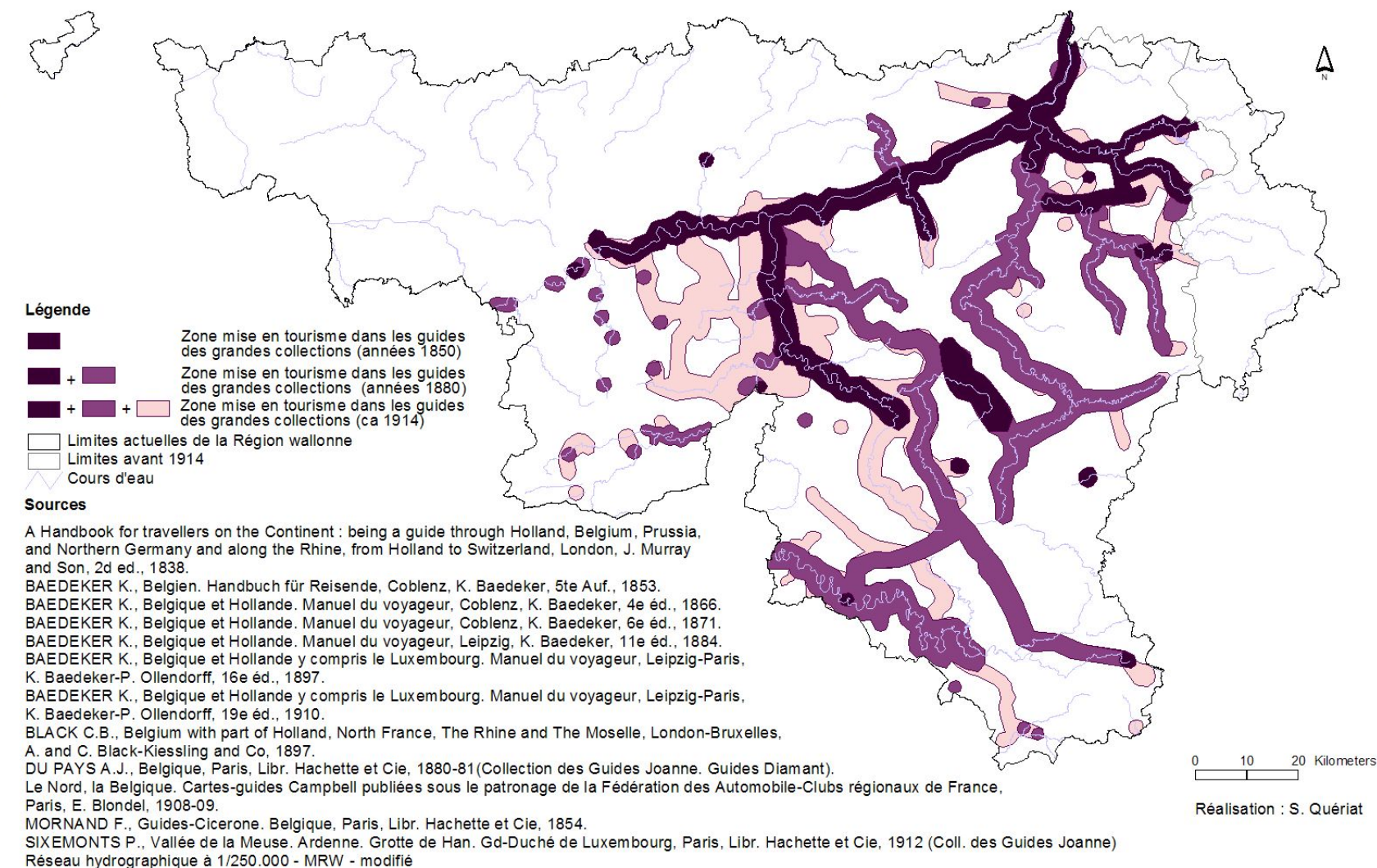
- MET in visu achevée ou presque
- Inventaire presque systématique

Carte 27 : L'Ardenne touristique chez les "Défricheurs" (années 1850-1914)



- Les autres auteurs qui traitent de l'Ardenne partiellement ou dans son ensemble + guides < des grandes collections : « suiveurs »
- Rôle de renforcement, de diffusion

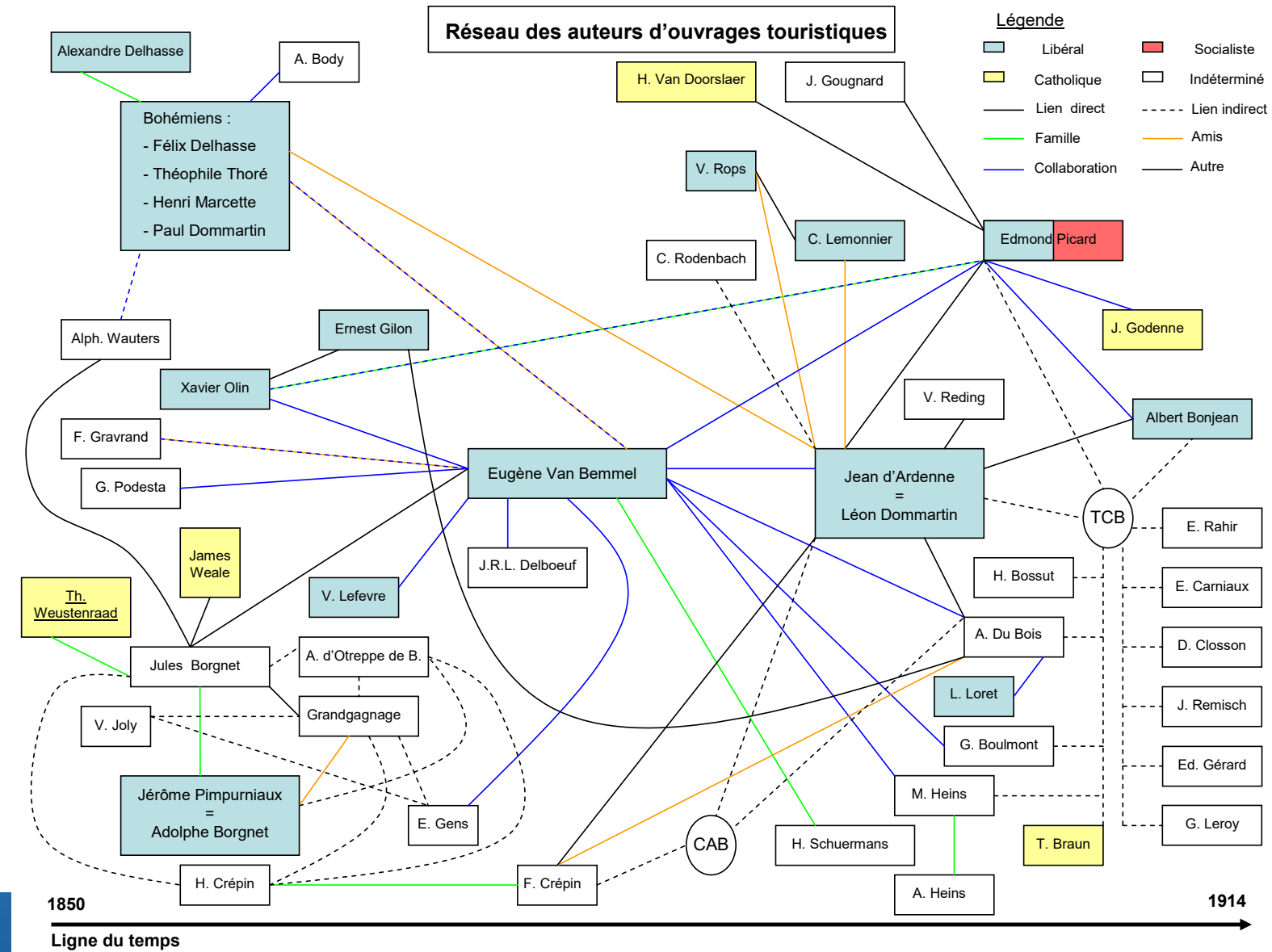
Carte 32 : L'Ardenne touristique dans les guides des grandes collections (1850-1914)



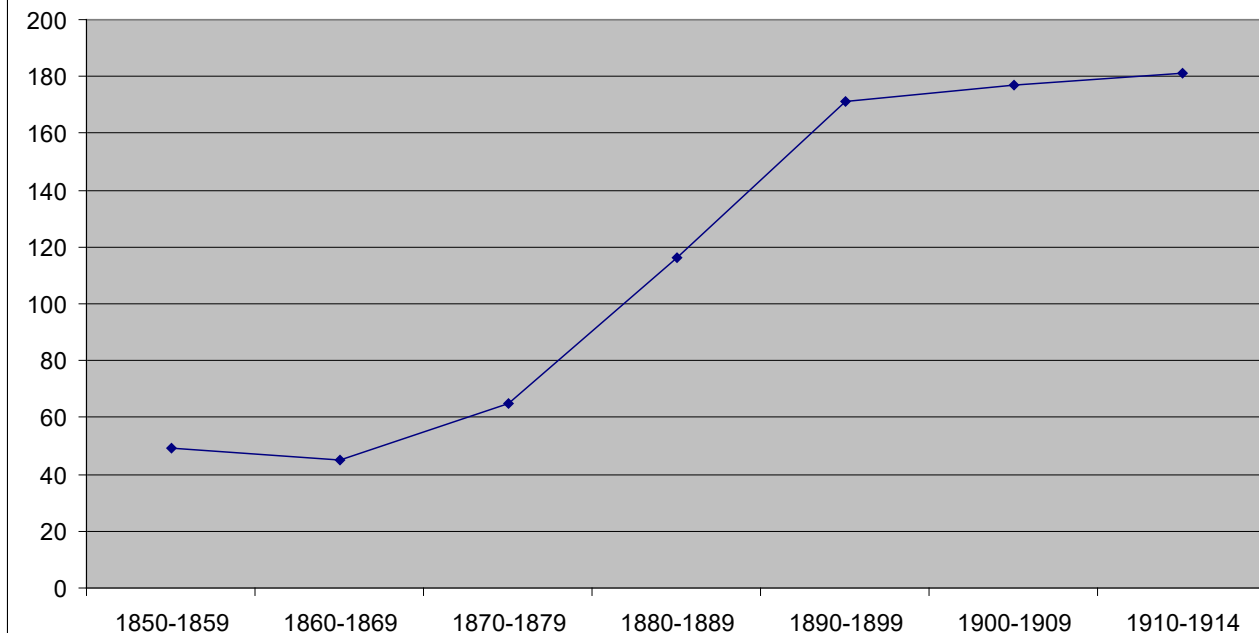
# Mise en tourisme (1850-1914) | *Mise en tourisme in visu (guides de voyage)*

Auteurs de guides belges :

- logique de réseau et d'émulation
- profil socio-professionnel spécifique

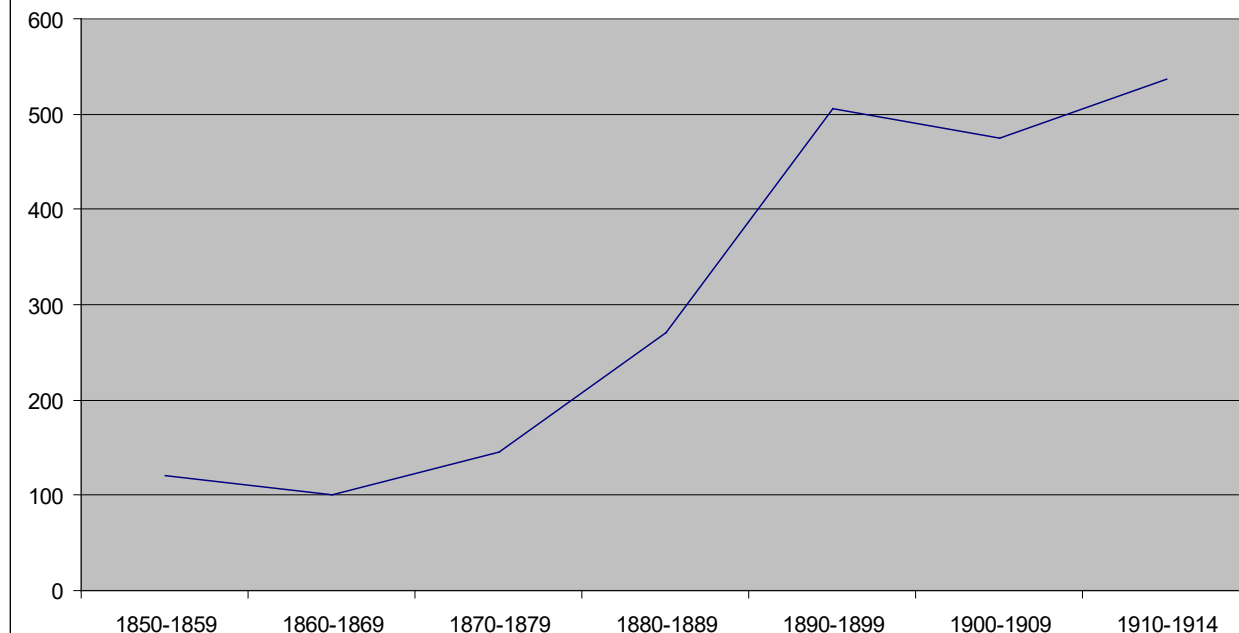


Nombre de lieux où sont répertoriés des hôtels touristiques en Ardenne (1850-1914)



## NOMBRE DE LIEUX RÉPERTORIANANT DES HÔTELS TOURISTIQUES EN ARDENNE (1850-1914)

Nombre d'hôtels touristiques en Ardenne (1850-1914)

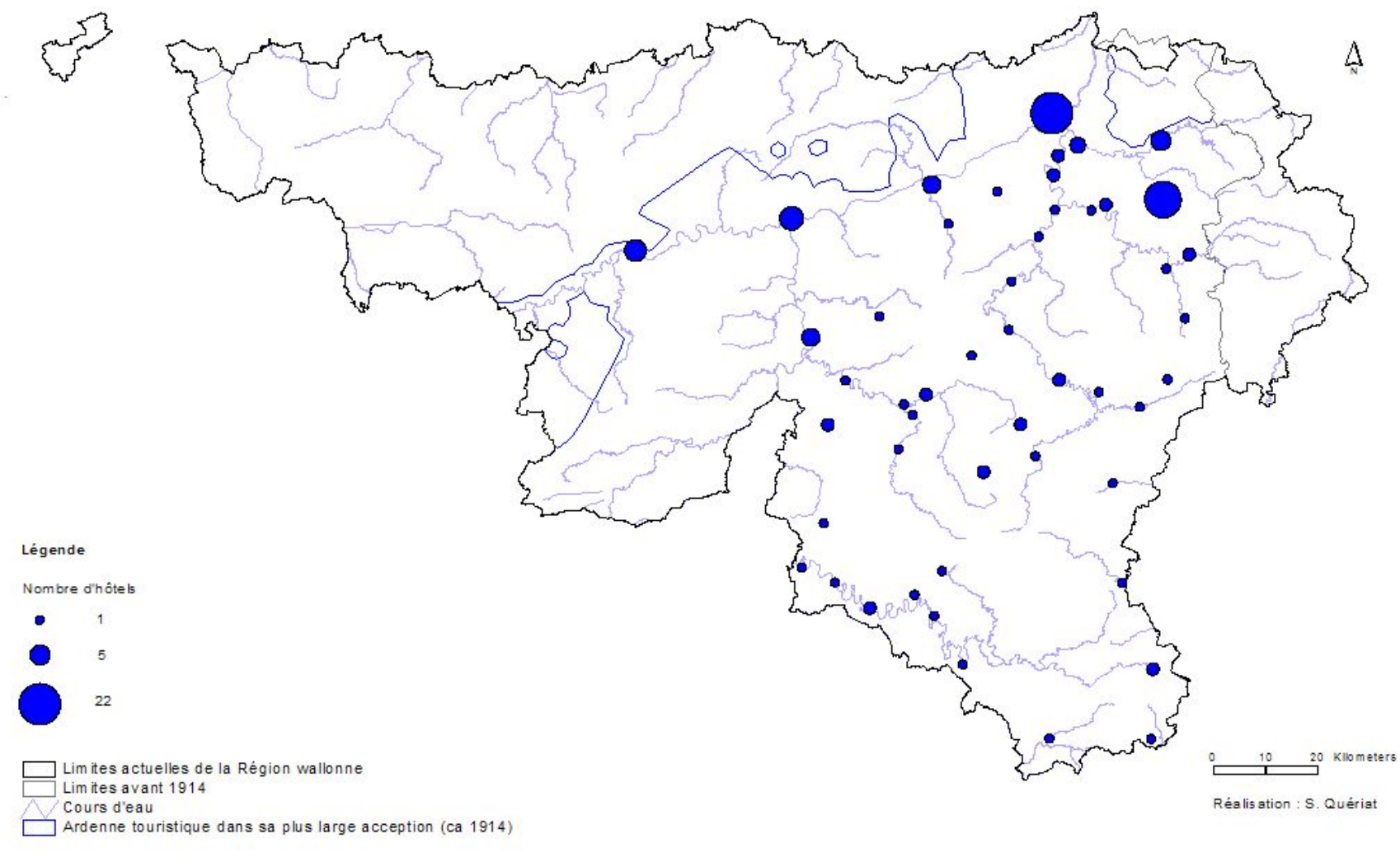


## NOMBRE D'HÔTELS TOURISTIQUES EN ARDENNE (1850-1914)

## Années 1850

- Prédominance des villes (Liège et Spa)
- Emergence des vallées (sauf Meuse)
- Hébergement de nécessité
- Lié au processus de découverte du territoire
- Importance malle-poste et marche à pied
- Tourisme + mobile.

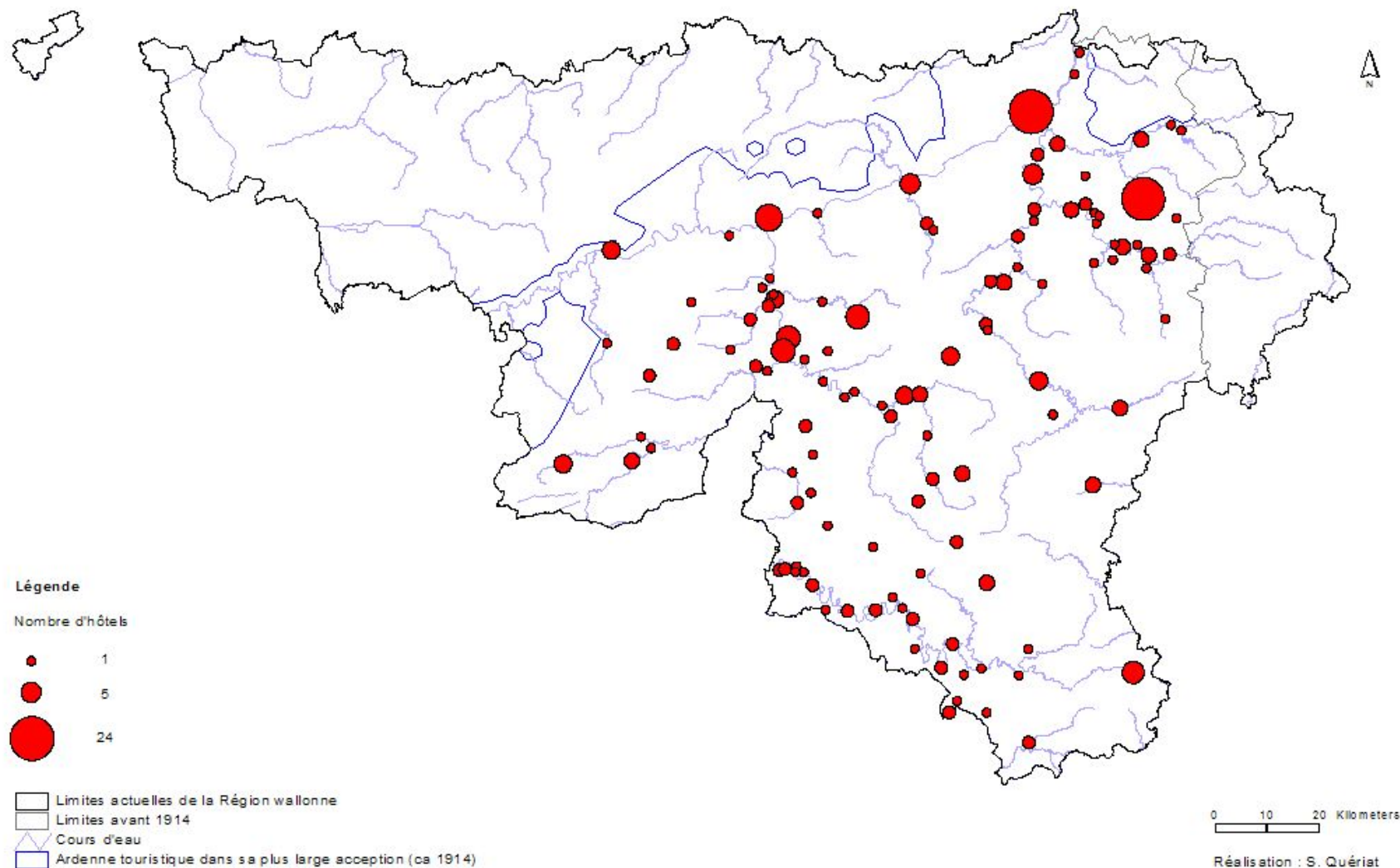
Carte 40 : L'hôtellerie touristique en Ardenne dans les années 1850



## Années 1880

- Elargissement et densification
- Liège et Spa
- Vallées renforcées (sf Meuse)
- Territoires interstitiels
- ↗ pratique du séjour
- Renommée importante de certaines enseignes.
- Apparition pôles hôteliers
- Rôle du chemin de fer

Carte 43 : L'hôtellerie touristique en Ardenne dans les années 1880

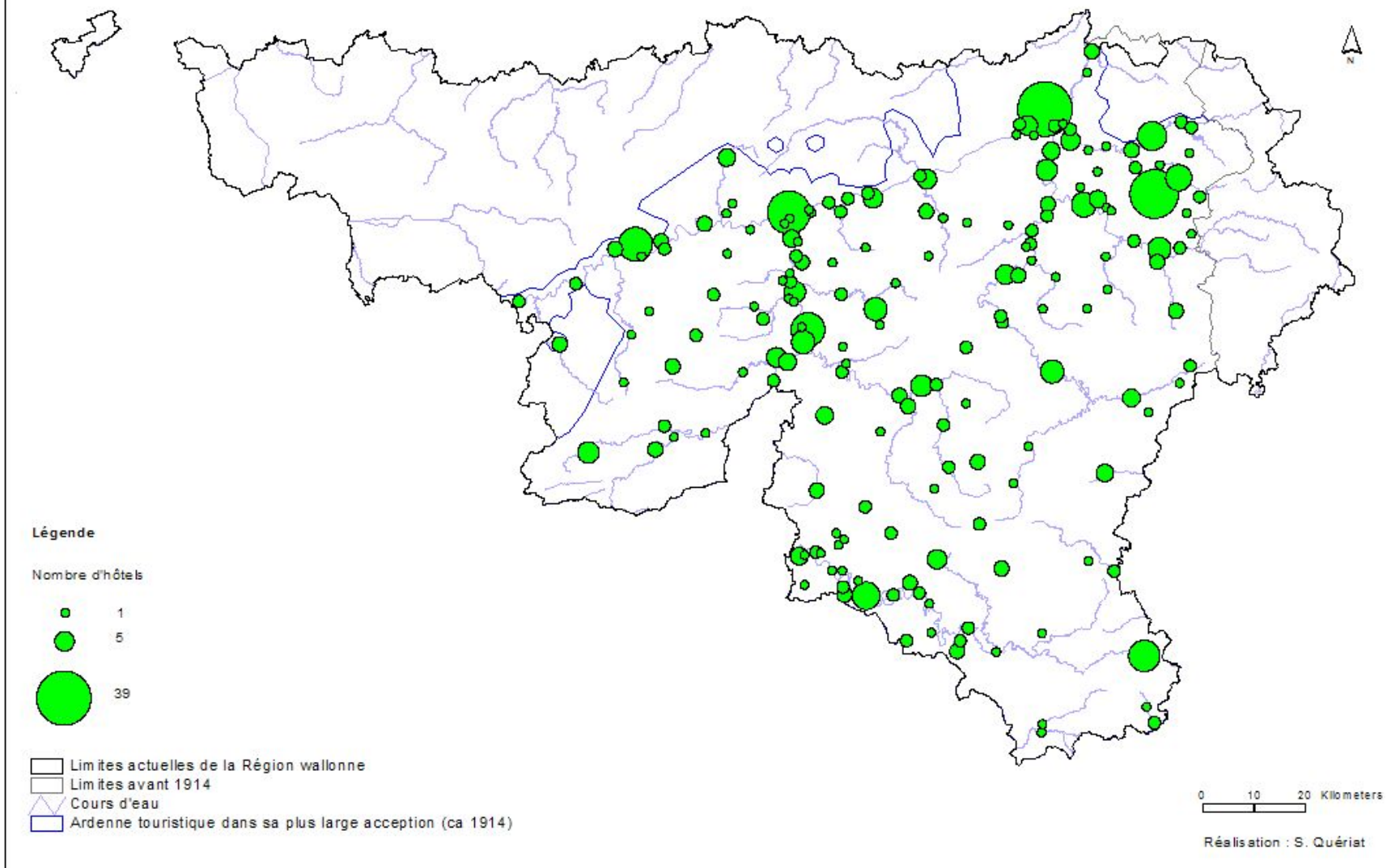




## Veille de 1914

- Grandes vallées
- Pôles hôteliers
- Permanence de Liège et Spa + régions périphériques
- Progression des territoires interstitiels

Carte 46 : L'hôtellerie touristique en Ardenne dans les années 1910

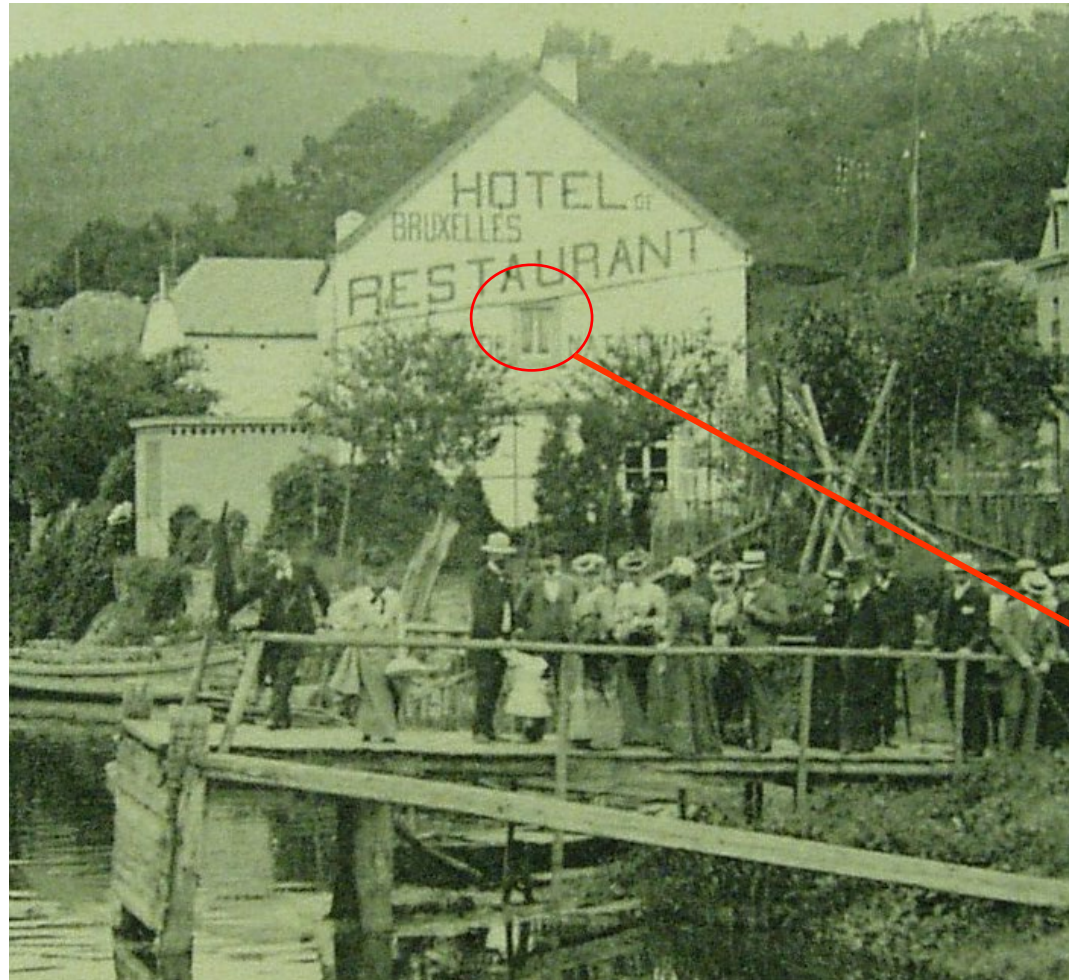


## Mise en tourisme (1850-1914) | Mise en tourisme in situ (hôtels)

	Nombre d'enseignes	Pourcentage (x/692)
Enseignes pour lesquelles il existe des renseignements sur les tenanciers	692	100%
Veuves à la tête d'une enseigne	74	10,69%
Femmes à la tête d'une enseigne (dont veuves)	122	17,63%
Frères et sœurs à la tête d'une enseigne	6	0,87%
Couples présumés à la tête d'une enseigne (double nom)	218	31,5%

- Entreprise familiale
- Place significative des femmes
- Adéquation avec besoins du public touristique
- Ancrage local mais certaine mixité peu à peu

# Mise en tourisme (1850-1914) | *Mise en tourisme in situ (hôtels)*



- Accroissement très progressif des capacités
- Etablissements forts simples/taille modeste
- Bâtiment traditionnel

## PERMANENCE DES HÔTELS EN ARDENNE (1850-1914)

Nombre d'enseignes répertoriées durant	
20 années successives	183
30 années successives	67
40 années successives	32
50 années successives	20
60 années successives	40
Total des enseignes ayant perduré plus de 20 années	342



Cartes postales circulées avant 1914.



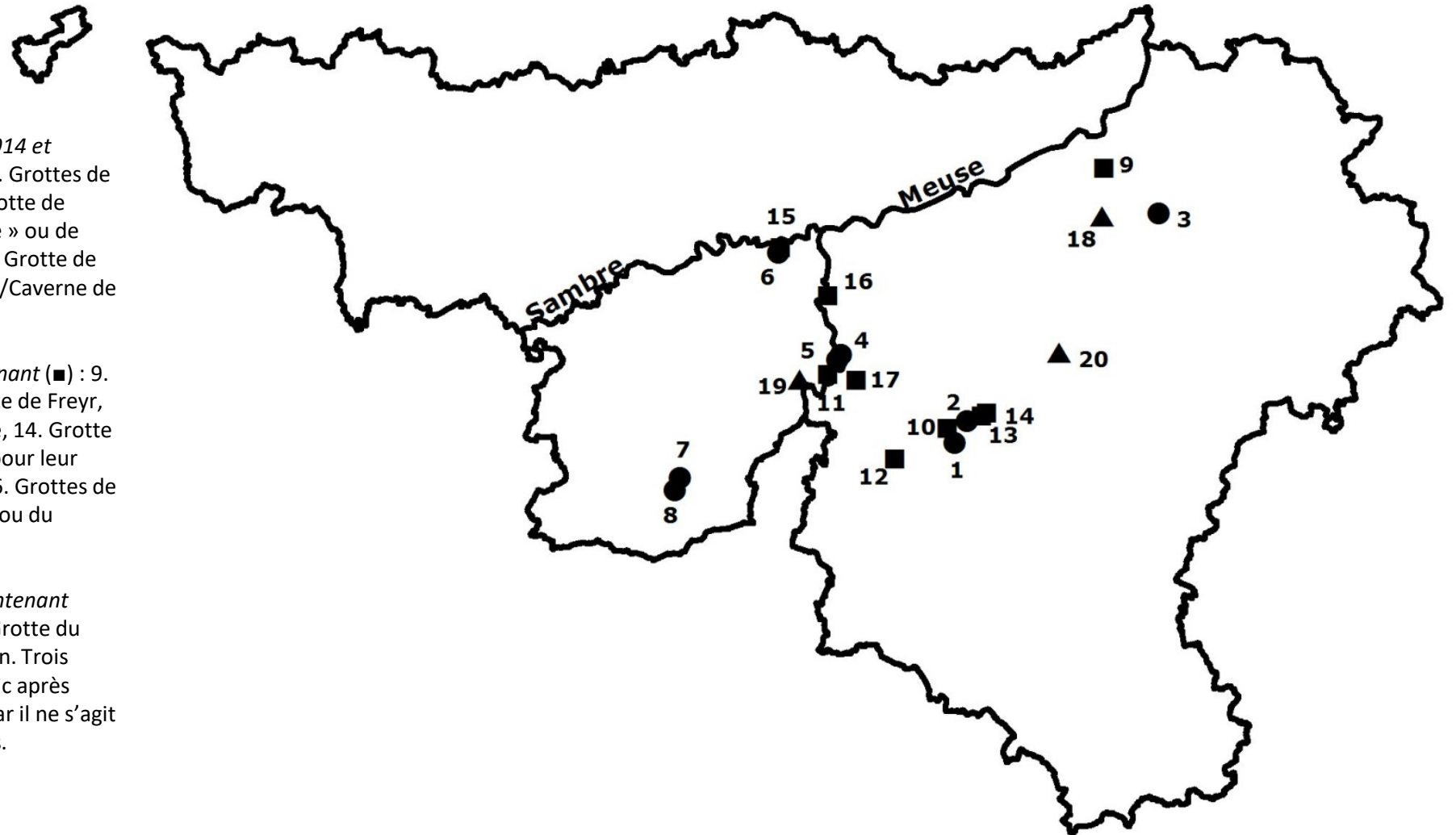
# Mise en tourisme (1850-1914) | *Mise en tourisme in situ (curiosités/attractions)*

## LÉGENDE

*Grottes exploitées économiquement avant 1914 et jusqu'à maintenant (●) :* 1. Grottes de Han, 2. Grottes de Rochefort, 3. Grotte de Remouchamps, 4. Grotte de Montfat (Dinant), 5. Grotte « La Merveilleuse » ou de Rend-Peine (Dinant), 6. Grotte de Floreffe, 7. Grotte de Neptune ou de l'Adugeoir (Couvin), 8. Grotte/Caverne de l'Abîme (Couvin).

*Grottes exploitées avant 1914 et plus maintenant (■) :* 9. Grotte de Tilff, 10. Grotte d'Eprave, 11. Grotte de Freyr, 12. Grotte de Revogne, 13. Grotte de Jemelle, 14. Grotte de On, 15. Grottes de Biernaux (Floreffe) et pour leur intérêt archéologique et paléontologique : 16. Grottes de Chauvaux (Godinne), 17. Trou des Nutons, Trou du Frontal, Trou Rosette (Furfooz).

*Grottes exploitées après 1914 et jusqu'à maintenant (▲) :* 18. Grotte de l'Abîme (Comblain), 19. Grotte du Pont d'Arcole (Hastière), 20. Grotte de Hotton. Trois autres grottes ont aussi été ouvertes au public après 1914. Elles ne sont pas reprises sur la carte car il ne s'agit pas de grottes visitées pour leurs concrétions.



## NOMBRE DE SOCIÉTÉS RÉPERTORIÉES DANS LE LIVRE D'OR DES GROTTES DE ROCHEFORT – NOMBRE DE TOURISTES VENANT AVEC CES SOCIÉTÉS

Année	Nombre de sociétés
1876	35
1877	14
1878	23
1879	15
1880	11
1881	21
1882	21
1883	21
1884	20
1885	8
1886	11
1887	13
1888	11
1889	9
1890	6
1891	11
<b>Total</b>	<b>250</b>

**Pourcentage du nombre total de visiteurs**

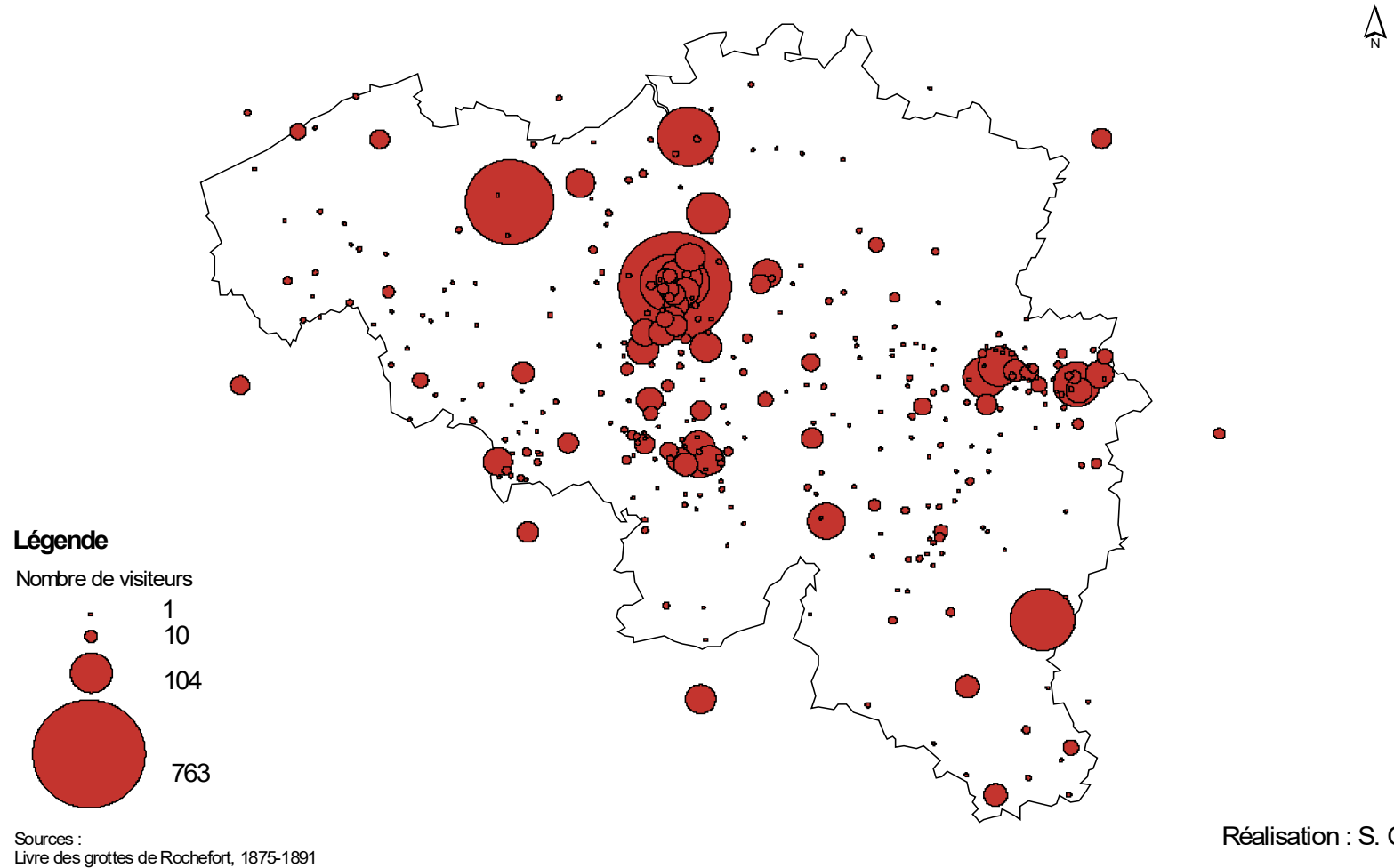
Nombre sûr et certain de touristes venus avec une société	Nombre de touristes venus avec une société (sûrs et certains + degré de probabilité élevé à très élevé)
590	719
276	311
442	570
469	534
193	197
489	756
507	592
340	390
292	293
109	127
181	208
135	210
165	172
126	126
19	67
89	89
<b>4422</b>	<b>5361</b>

**25,71%**

**31,16%**

## Carte 51 : Origine des visiteurs belges de la grotte de Rochefort (1875-1891)

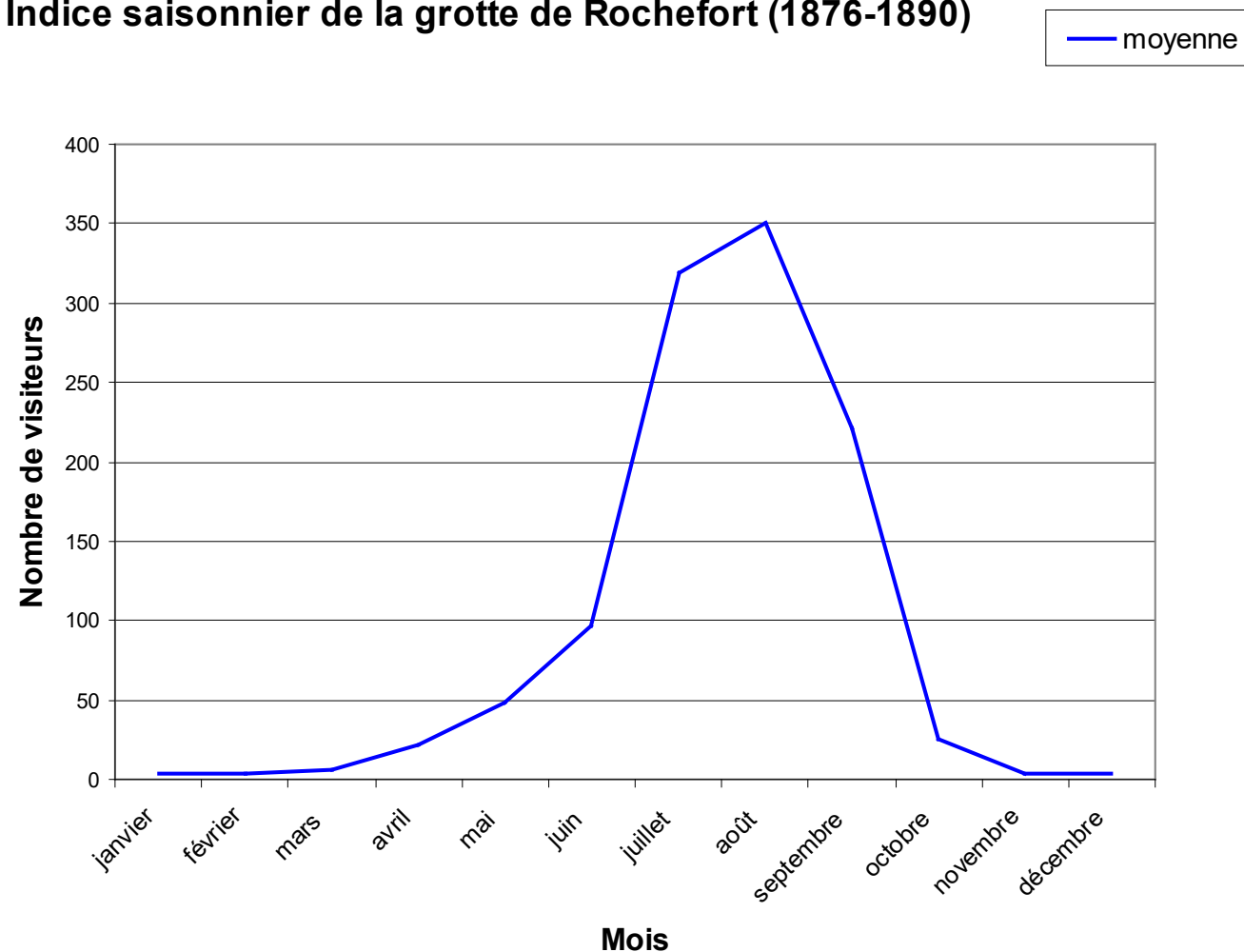
- public belge plutôt urbain et périurbain
- public étranger : pays limitrophes





- Saisonnalité des visites
- Pics de fréquentation très importants dimanches pendant bonne saison + jours fériés

## Indice saisonnier de la grotte de Rochefort (1876-1890)



## - Après 2<sup>e</sup> WW :

Démocratisation du tourisme :

- 1936 : loi sur les congés payés
- augmentation régulière du pouvoir d'achat
- apprentissage nv rapport à espace-temps pour les classes populaires

## - A partir des années 1950 :

Pratiques touristiques = modèle « 4 S » (Sea, Sex, Sun, Sand) - Evolution du rapport au corps - Intérêt marqué pour les façades littorales, ensoleillées

→ En Ardenne : polarisation liée aux plans d'eau et aux rivières

Transformation des lieux déjà aménagés < massification

Naissance de nouveaux espaces spécifiques

→ En Ardenne : Multiplication des campings aménagés en fond de vallée, des villages de vacances et établissements de tourisme social sur les versants ou les plateaux – nouveaux équipements près des lieux de vacances pour touristes et excursionnistes (parcs à thèmes, attractions importantes, domaines récréatifs ou sportifs)



# Evolution du tourisme après 1914 | Démocratisation – Massification – Transformation des pratiques

## - A partir des années 1970-1980 :

Mutations profondes des pratiques touristiques :

- « 4 S » inspire nouveaux aménagements : bulles tropicales (affranchissement du rapport au territoire)
- Développement du tourisme urbain lié à la multiplication des courts-séjours et tourisme d'affaires
- Développement du tourisme rural (nouvelles formes d'hébergements – gîtes/chambres d'hôtes) /préoccupations environnementales + courts-séjours
- Tourisme vu comme redynamisation/reconversion des territoires confrontés à la crise des industries anciennes – Valorisation des patrimoine naturel/culturel



## Recherche *Tourisme et territoire, gérer le passé pour préparer l'avenir (2020-2022)* :

Modes d'hébergement et attractions touristiques évoluent au cours du temps par leur localisation, leur forme et leur intégration

Déclaration de politique régionale (DPR) 2019-2024 : « mener une politique d'aménagement du territoire permettant un développement plus cohérent et donc plus attractif de l'espace touristique wallon »

→ Identifier les **impacts** et les **besoins** du secteur du **tourisme** wallon et **confronter** ces derniers avec les disponibilités et contraintes du **territoire**

## Thématiques abordées :

- **Analyse touristique et territoriale des hébergements et des attractions** touristiques wallons (localisation, capacité, fréquentation, emprise spatiale, historique, affectation au Plan de secteur (PdS)...)
- **Identification de territoires touristiques** basés sur les attractions recensées et les hébergements
- Etude des **trajectoires** (friches, réaffectation) **de certains équipements touristiques**
- Caractérisation des **zones de loisirs (ZL)** au PdS et des terrains disponibles pour le tourisme au sein des ZL
- **Recommandations territoriales** pour le tourisme (connaissance, zones du PdS...)

# Evolution du tourisme après 1914 | Tendances récentes

## Recherche *Tourisme et territoire : infrastructures étudiées*



Hébergements
Village de vacances (VV)
Camping
Centre de tourisme social (CTS)
Hébergement de terroir et meublé de vacances
Hôtel
Terrain de caravanage
Hébergement de plateforme d'échanges (Airbnb, Vrbo/HomeAway) (AirDNA)
Endroit de camp*
Aire d'accueil pour motor-homes (AAM)
Parc résidentiel de week-end (PRWE)
Résidence secondaire « cadastrale » (RSC)

Attractions
Attraction du pôle d'intérêt culturel (PIC)
Attraction du pôle d'intérêt naturel (PIN)
Attraction du pôle d'intérêt récréatif (PIR)
Golf*

MICE
Infrastructures pour foires, salons et congrès* (IFSC)

\* Non considéré dans la définition des territoires touristiques

2022

2022

avec 241 ha, derrière la province de Hainaut (7 attractions, 466 ha soit 53% du total), et devant la province de Liège (6 attractions, 101 ha) et du Luxembourg (6 attractions, 77 ha).

Figure 6. Le Vayamundo à Houffalize peut accueillir jusqu'à 900 personnes, ce qui en fait l'hébergement touristique wallon avec la plus grande capacité, hors campings (source: CPDT, 2014).

➔ **Publication, en deux volets, des fiches par type d'équipements touristiques prévue pour ce début du printemps 2022**

# Evolution du tourisme après 1914 | Tendances récentes

## Capacité totale Wallonie (fin 2019 - début 2020):

Type d'hébergement	Hôtel	Hébergement de terroir	Camping touristique	Village de vacances	Centre de tourisme social	Hébergement locatif (uniquement) déclaré	Hébergement de plateformes de location à court-terme	Aire pour motor-homes	Terrain de caravanage	PRWE	Résidence secondaire	Capacité effective totale
Places-lits (2019)	24 763	26 864	57 473	8 800	7 655	12 433	52 549	1 124	13 323	6 446	28 410	249 190
% capacité totale	10,3%	11,2%	24,0%	3,7%	3,2%	5,2%	21,9%	0,5%	5,6%	2,7%	11,8%	100%

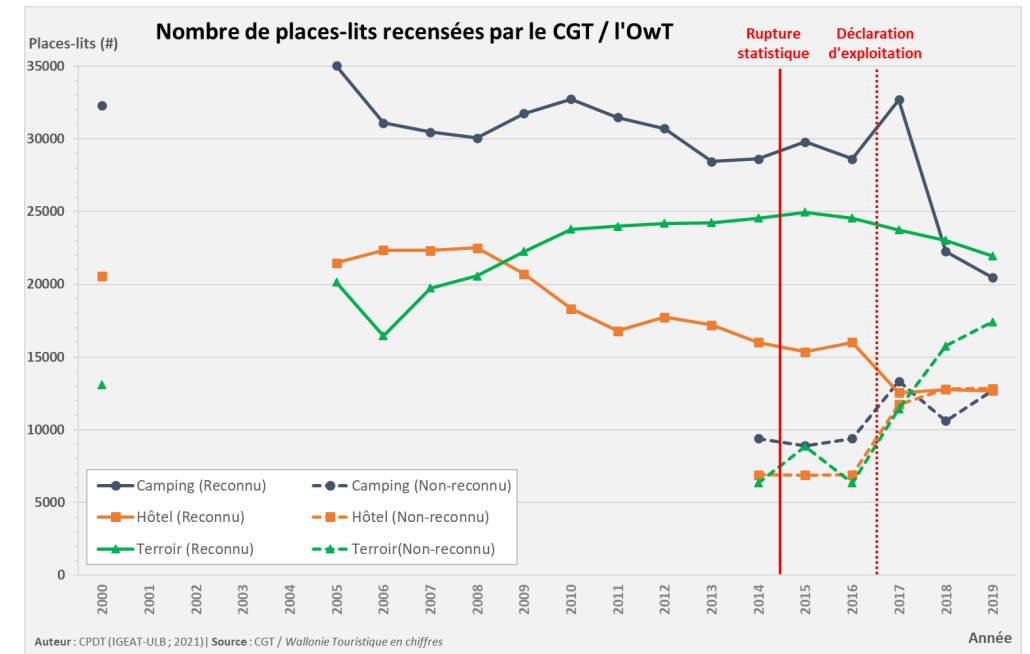
## Evolution récente :

Des hébergements touristiques traditionnels qui se maintiennent, voire s'essouffent :

- Des **capacités hôtelières** globalement en déclin, mais avec une croissance localisée (périphérie urbaine) et/ou thématique
- Des **campings touristiques** plutôt stables
- Des **hébergements de terroir** à l'évolution contrastée

Des hébergements qui se **détournent de la reconnaissance officielle**

**Un boom des hébergements issus de l'économie collaborative**



Nombre de places-lits recensés par le CGT / l'OwT entre 2000 et 2019



Evolution du tourisme après 1914 | Tendances récentes | *Hotels*

# Evolution du tourisme après 1914 | Tendances récentes | Hôtels

Répartition assez homogène mais:

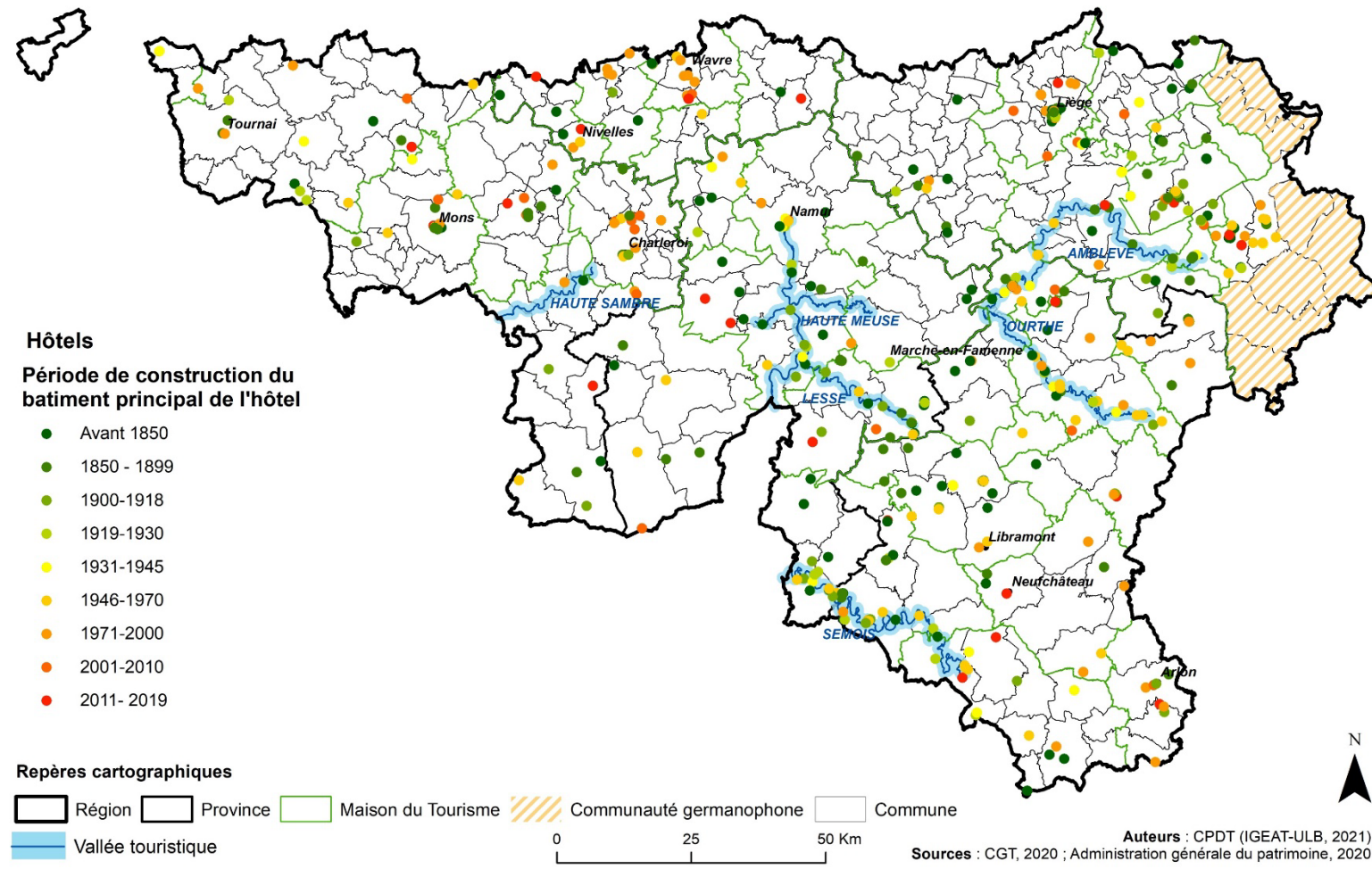
- Concentration au niveau des **grandes villes**, Liège en particulier, à l'ouest des **Hautes Fagnes**, dans la Basse Semois et à **Durbuy**
- **Zones rurales et agricoles** de la Hesbaye, de l'est du Condroz et du nord du Hainaut sont **dépourvues** de ce type d'hébergements
- Nombre limité dans certaines portions de vallées touristiques (SDT\* annulé par GW)

Age du bâti (sur base **matrice cadastrale**):

- **< 1945** : Vallées touristiques de la Haute Meuse, de la Lesse et, dans une moindre mesure, de la Semois et entre ces vallées
- **>1945** : Hautes Fagnes, périphérie des grandes villes (E42), entre Namur et Bxl (N4), Lorraine...

\*SDT = Schéma de développement du territoire

## Période de construction du bâtiment principal des hôtels wallons actifs fin 2019





# Evolution du tourisme après 1914 | Tendances récentes | Hôtels

## Décroissance des capacités hôtelières à l'échelle régionale depuis ~ 1970

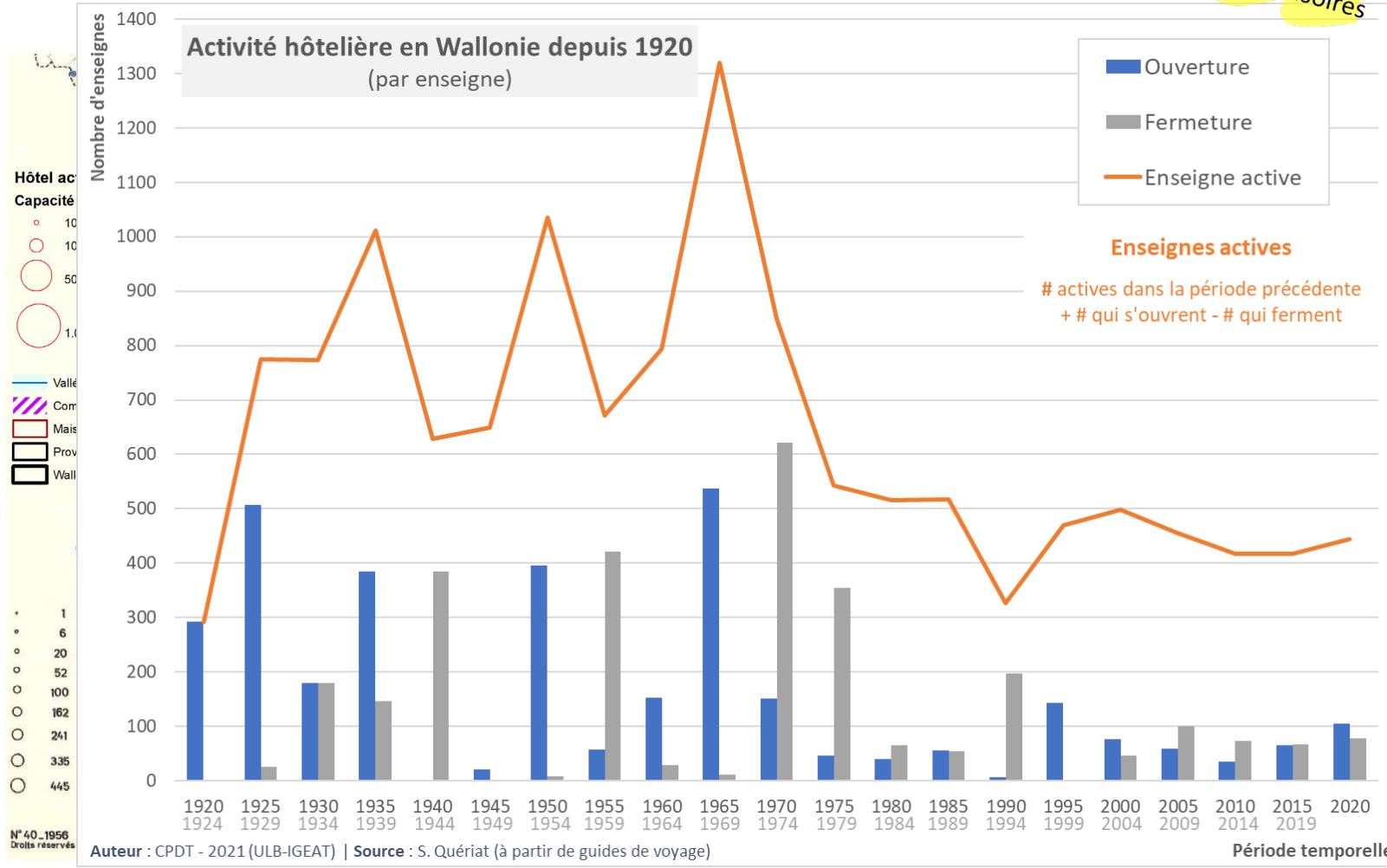
- **Province du Luxembourg :** 258 (1980) à 151 hôtels (2019)

## Dynamique spatiale 1955-2019:

- **Net recul** de l'hôtellerie dans:
  - Haute Meuse, Amblève, Basse Ourthe et Ourthe supérieure, Semois, sud de l'ESEM, petites villes
- **Créations :** Hautes Fagnes, périphérie des grandes villes (E42), entre Namur et Bxl (N4), Lorraine (Arlon)...

## Hôtels de grande capacité :

- Centre nord du BW, en périphérie et au sein des agglomérations urbaines (aéroport de Charleroi), et à Spa



➔ Importance croissante de la clientèle d'affaires ou spécialisée (thermalisme, city trip, gastronomie, golfs)



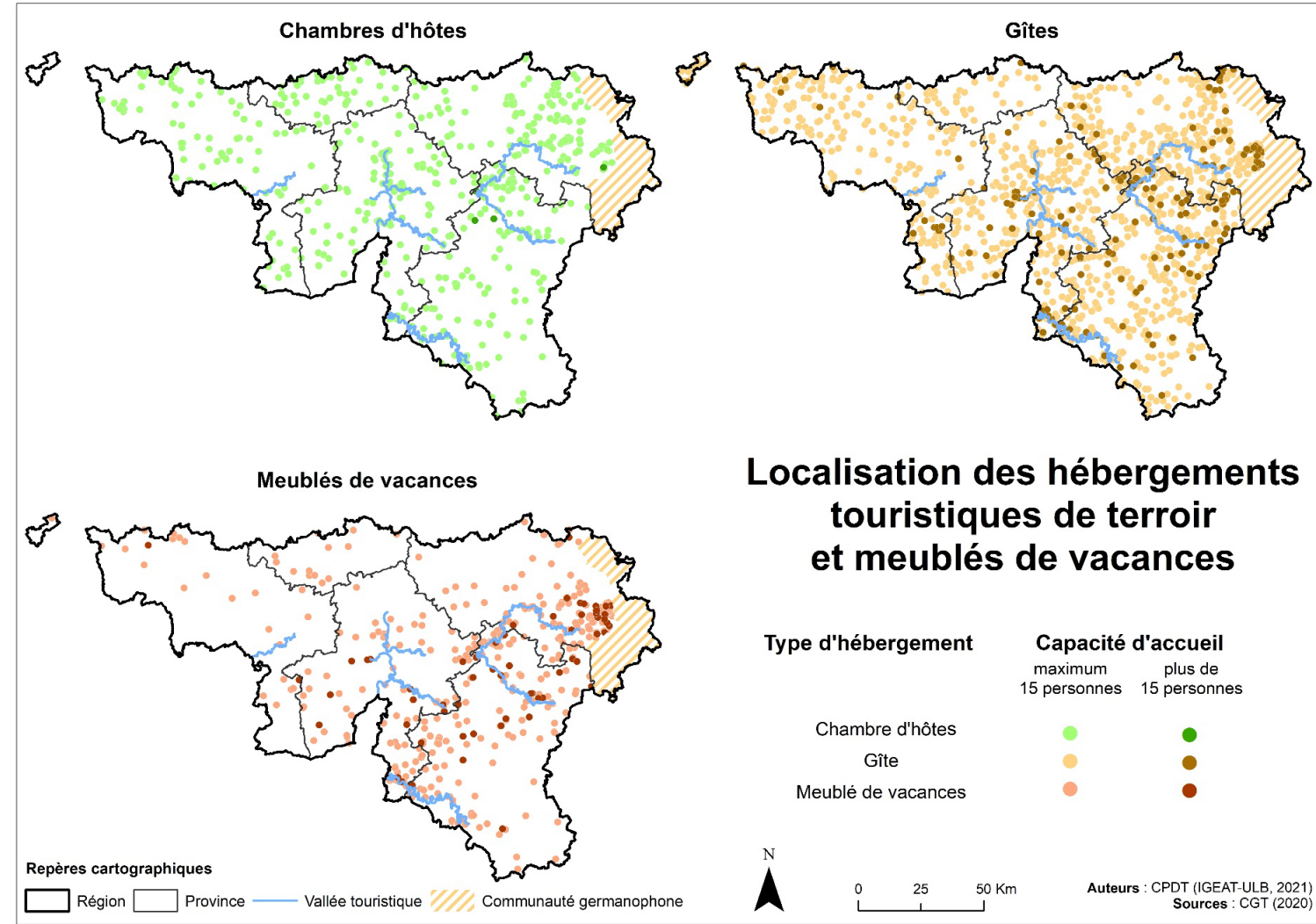
Evolution du tourisme après 1914 | Tendances récentes |  
*Hébergements de terroir et meublés de vacances*

- Gîtes (rural, urbain, à la ferme)
- Chambres d'hôtes (à la ferme)
- Meublés de vacances

## Localisation

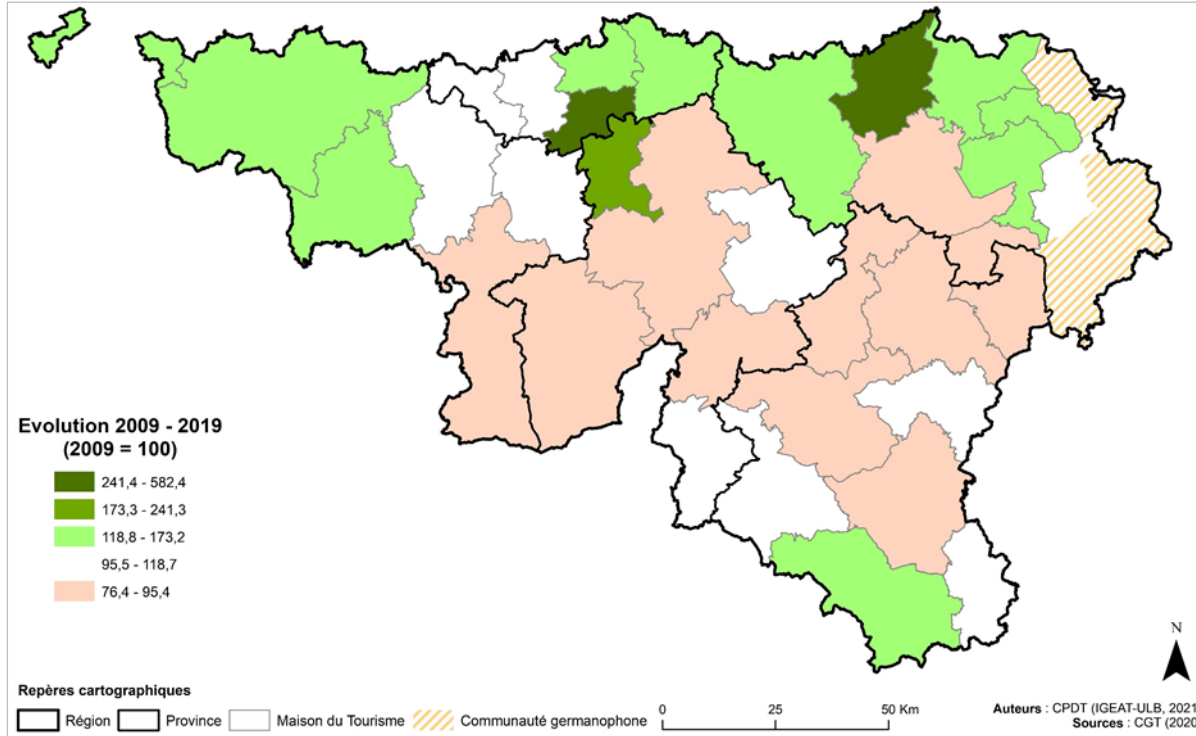
Répartition des hébergements touristiques de **terroir et meublés de vacances** sur l'ensemble du territoire, mais :

- ❖ Quelques **communes** dépourvues (37) ou faiblement pourvues ( 1/3 ont < 5 héb.) ;
- ❖ **Meublés de vacances** plus concentrés sur le territoire, de même que les **hébergements de grande capacité** ;
- ❖ Inégalité entre **provinces** (Lux : 1/3, Liège et Namur : 1/4 ; Hainaut : 1/7<sup>e</sup> ; BW : < 5%)
- ❖ **Plan de secteur** : hébergements majoritairement localisés en zones destinées à l'urbanisation (zone d'habitat à caractère rural : 57%) et pour près de 20% en zone agricole.



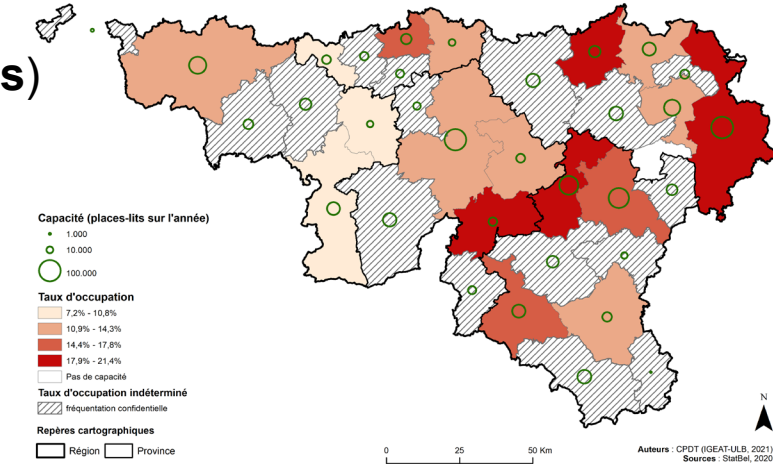
## Tendances et fréquentation

- ❖ Diffusion récente de ce type d'hébergements dans les régions « peu » touristiques (nord du Sillon S. & M.)
- ❖ Stagnation voire pertes dans les MT concentrant les hébergements de terroir
- ❖ Pas de lien évident entre abondance de l'offre et **taux d'occupation** (plutôt faibles)

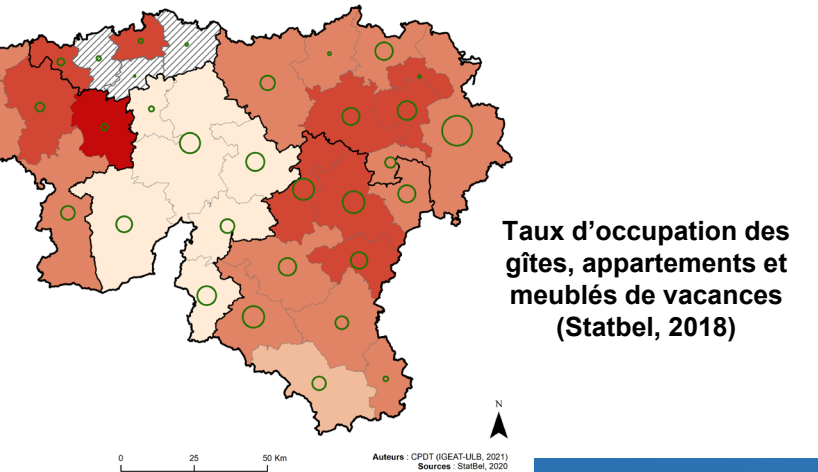


Evolution de la capacité totale des hébergements touristiques de terroir et meublés de vacances reconnus (2009-2019, par Maison du tourisme)

Taux d'occupation des chambres d'hôtes (Statbel, 2018)



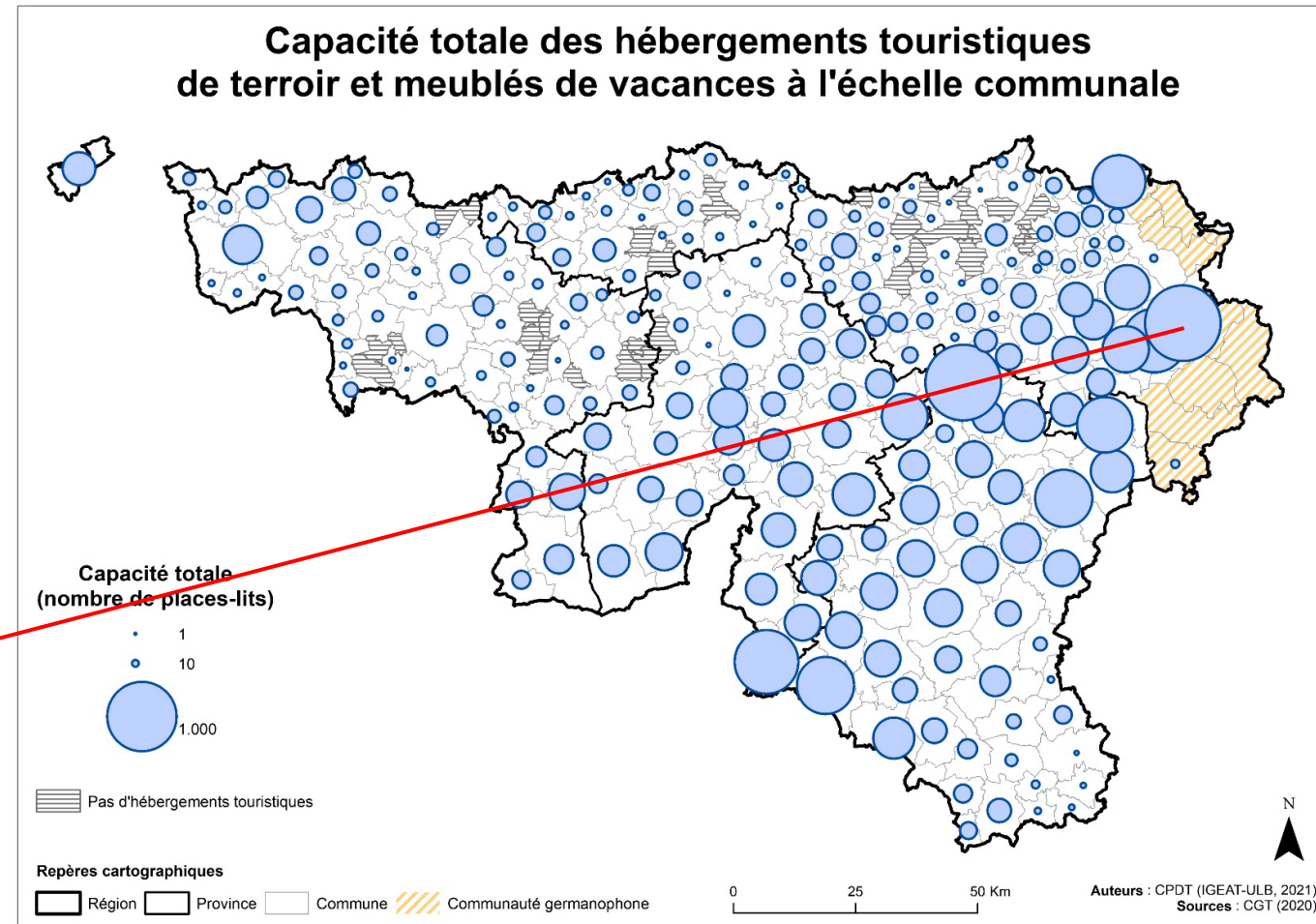
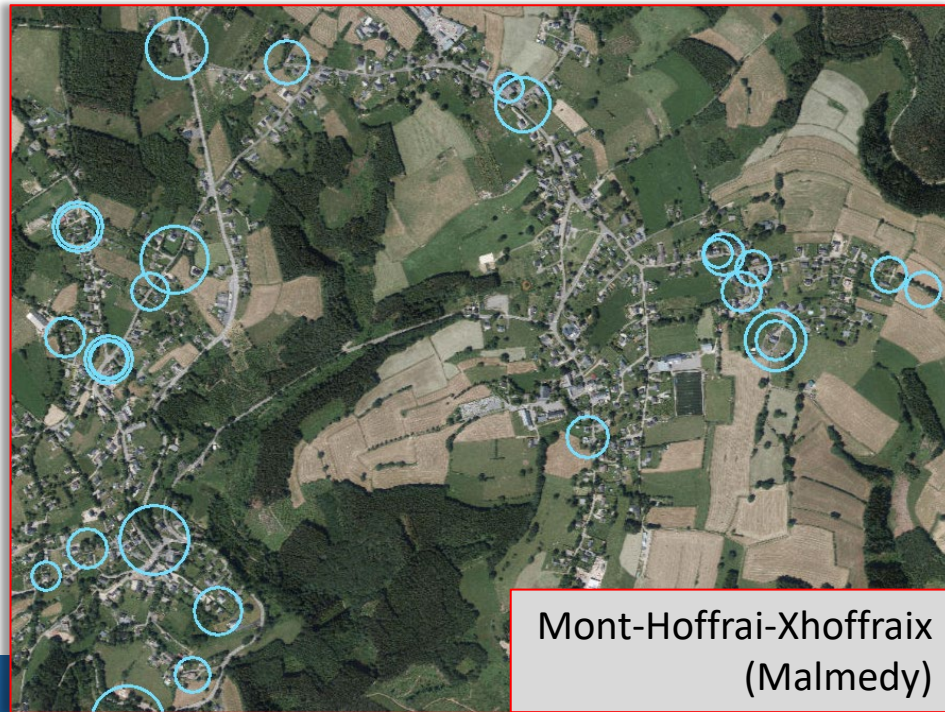
Taux d'occupation des gîtes, appartements et meublés de vacances (Statbel, 2018)



# Evolution du tourisme après 1914 | Tendances récentes | *Terroir et meublés*

40% de la capacité d'accueil sur l'axe **Vresse-sur-Semois/Bouillon – Durbuy – Malmédy/Waimes**

- Localement, la capacité importante peut entraîner une **cohabitation difficile entre touristes et habitants** et une **pression sur les prix**
- Effet **cumulatif** avec hébergements de plateformes (Airbnb, Vrbo) et résidences secondaires



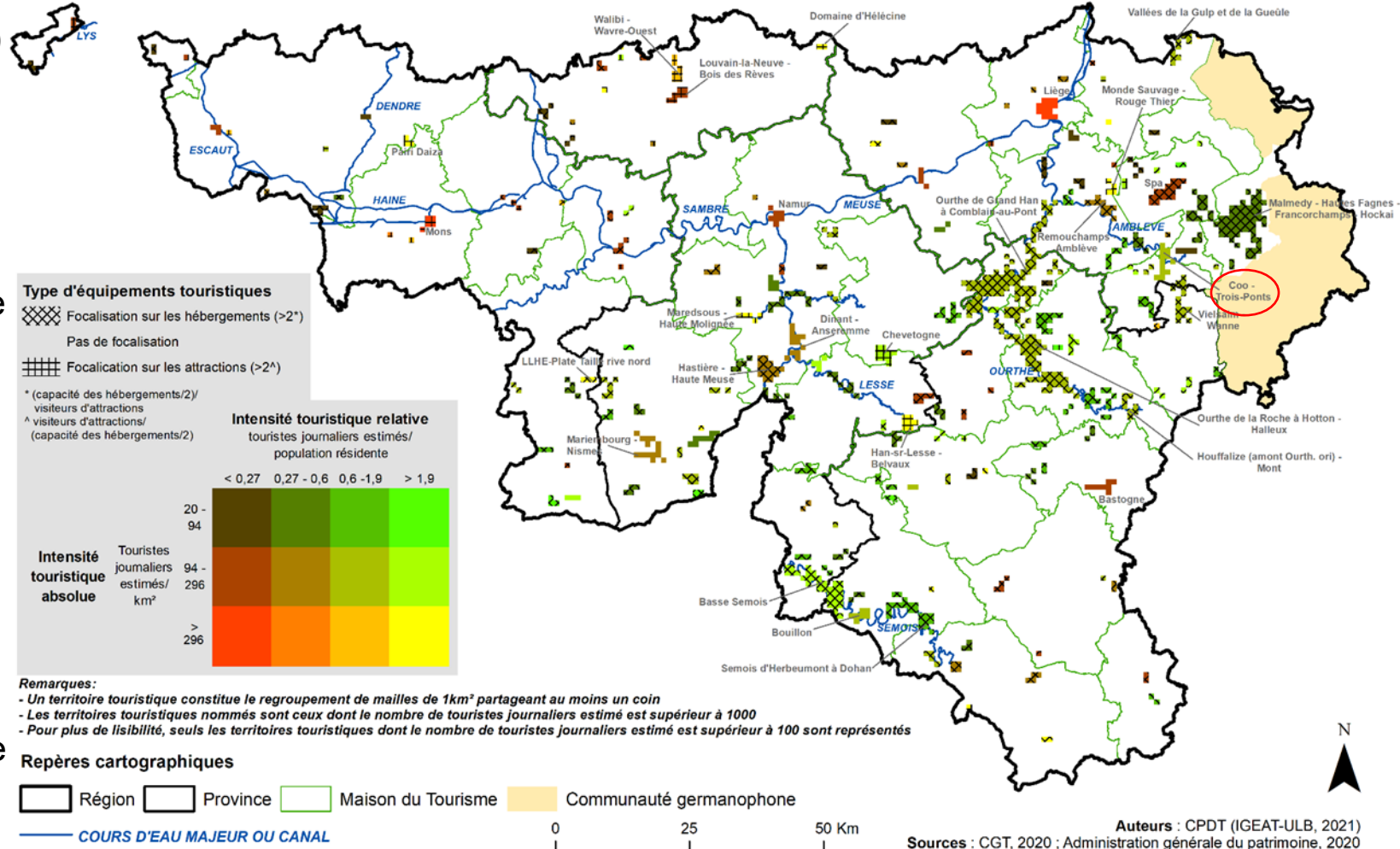
## Des équipements aux territoires touristiques :

1. **Géolocalisation** (voire emprise au sol) des **attractions** recensées par le CGT et des **hébergements** (dont hébergements de plateformes et résidences secondaires)
2. Délimitation d'une **grille** (maille de 1km<sup>2</sup>) avec population résidente
3. Préparation des données de **capacité (effective)** et de **fréquentation** de chaque **maille** (attribution en fonction de la superficie pour équipements de grande taille)
4. Définition d'un **seuil** distinguant les **mailles touristiques** des autres sur base des capacités et fréquentations (20 visites journalières moyennes estimées)
5. **Regroupement des mailles** touristiques **contiguës** au sein d'un même **territoire touristique** (+ seuil de 100 touristes journaliers estimés)
6. **Caractérisation et typologie** de **territoires touristiques** en fonction du nombre de touristes estimés (rapporté à la superficie et la population) et du rapport entre capacité d'accueil des hébergements et fréquentation des attractions

# Le tourisme aujourd'hui | Territoires touristiques

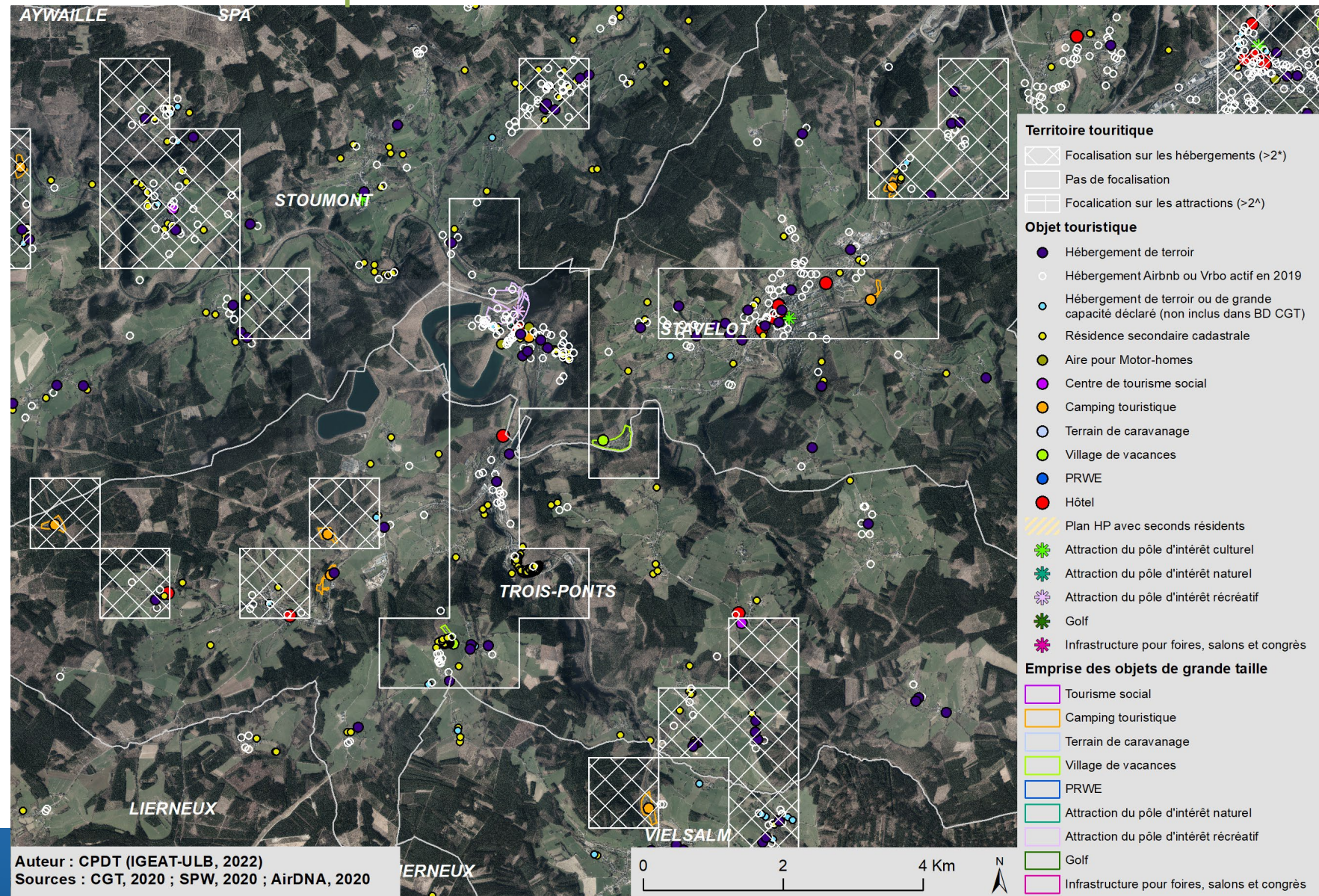
## Typologie des territoires touristiques basés sur les attractions recensées et les hébergements

- ❖ Territoires touristiques identifiés couvrent **896,1 km<sup>2</sup>** (5,6% de Wallonie francophone)
- ❖ Regroupent **~85% des touristes**
- ❖ **Persistance des vallées** de l'Ourthe et de la Basse Semois comme destination privilégiée
- ❖ Zones de relatif **vide touristique** : Ardenne méridionale, Lorraine belge, Condroz, plateaux limoneux
- ❖ **Maintien de la Haute Meuse** comme espace de concentration d'hébergements
- ❖ Attractivité des **Hautes Fagnes**
- ❖ Existence de territoires touristiques de **petite taille, mais très fréquentés, au nord**
- ❖ Intensités comparables mais différences de focalisations des **grandes villes wallonnes**



## Exemple Trois-Ponts – Stavelot :

- **Foisonnement de territoires touristiques (TT) de tailles diverses**
- **TT de Coo – Trois-Ponts et de Stavelot équilibrés**, avec une mixité d'hébergements
- **Autres TT plutôt focalisés sur les hébergements**, dont celui de Vielsalm – Wanne
- Démontre l'accent de la région sur un **tourisme de séjour** où les **attractions** payantes ne sont pas les seuls attraits





## A l'échelle wallonne

**Un tourisme (de séjour) qui reste axé sur les territoires touristiques historiques, mais qui s'élargit**

- Les principales vallées « ardennaises » continuent de focaliser l'essentiel des flux touristiques
- D'autres formes de tourisme (attractions aquatiques, d'affaires, industriel, terroir, sportif...) élargissent son influence spatiale historique

### **Et après?**

- Un secteur touristique qui doit se conformer à la stratégie territoriale wallonne (arrêt de l'artificialisation, concentration des activités dans les centralités, mobilité douce et réduite)
- Une focalisation des efforts régionaux vers un tourisme axé sur le patrimoine (naturel et culturel)
- Des changements structurels qui s'imposent (changements climatiques, effets long terme crise Covid?, transition digitale...)

**Merci pour votre  
attention**



*Conférence Permanente  
du Développement  
Territorial*

**[cpdt.wallonie.be](http://cpdt.wallonie.be)**